

ผลการปฏิบัติตามมาตรการป้องกันและแก้ไข ผลกระทบสิ่งแวดล้อม

บทที่ 2

ผลการปฏิบัติตามมาตรการป้องกันและแก้ไขผลกระทบสิ่งแวดล้อม

2.1 การดำเนินการ

บริษัท พีซีเอ็ม โพรเซสซิง (ประเทศไทย) จำกัด ได้มอบหมายให้ทางบริษัท เอ็ม อี ที จำกัด เป็นผู้ดำเนินการตรวจสอบการปฏิบัติตามมาตรการมาตรการป้องกันและแก้ไขผลกระทบสิ่งแวดล้อมที่ระบุในรายงานการเปลี่ยนแปลงรายละเอียดโครงการในรายงานการประเมินผลกระทบสิ่งแวดล้อม โครงการโรงงานผลิตเหล็กแผ่นเคลือบสี (ครั้งที่ 2) ของบริษัท พีซีเอ็ม โพรเซสซิง (ประเทศไทย) จำกัด ระยะดำเนินการ ช่วงเดือนมกราคม-มิถุนายน 2567 โดยวิธี Walk-Through Survey เมื่อวันที่ 27 พฤษภาคม 2567

2.2 ผลการปฏิบัติตามมาตรการป้องกันและแก้ไขผลกระทบสิ่งแวดล้อม

การตรวจสอบการปฏิบัติตามมาตรการฯ ของบริษัท พีซีเอ็ม โพรเซสซิง (ประเทศไทย) จำกัด สามารถสรุปผลการปฏิบัติตามมาตรการป้องกันและแก้ไขผลกระทบสิ่งแวดล้อม ได้ดังตารางที่ 2.2-1 ถึงตารางที่ 2.2-3

ตารางที่ 2.2-1 สรุปผลการปฏิบัติตามมาตรการป้องกันและแก้ไขผลกระทบสิ่งแวดล้อม มาตรการทั่วไป

แบบ ตต. 3

มาตรการป้องกันและแก้ไขผลกระทบ	รายละเอียดการปฏิบัติตามมาตรการ	ปัญหาและแนวทางแก้ไข	อ้างอิง
มาตรการทั่วไป - ปฏิบัติตามมาตรการป้องกันและแก้ไขผลกระทบสิ่งแวดล้อมและมาตรการติดตามตรวจสอบผลกระทบสิ่งแวดล้อม ที่เสนอมาในรายงานการเปลี่ยนแปลงรายละเอียดโครงการในรายงานการประเมินผลกระทบสิ่งแวดล้อม โครงการโรงงานผลิตเหล็กแผ่นเคลือบสี (ครั้งที่ 2) ของ บริษัท พีซีเอ็ม โปรเซสซิง (ประเทศไทย) จำกัด ตั้งอยู่ที่นิคมอุตสาหกรรมอมตะซิตี้ ชลบุรี ระยะที่ 6 ตำบลดอนหัวฬ่อ อำเภอเมืองชลบุรี จังหวัดชลบุรี อย่างเคร่งครัด	- โครงการได้ยึดถือและปฏิบัติตามมาตรการป้องกันและแก้ไขผลกระทบสิ่งแวดล้อม และมาตรการติดตามตรวจสอบผลกระทบสิ่งแวดล้อมที่เสนอไว้ในการเปลี่ยนแปลงรายละเอียดโครงการในรายงานการประเมินผลกระทบสิ่งแวดล้อม โครงการโรงงานผลิตเหล็กแผ่นเคลือบสี (ครั้งที่ 2) ระยะดำเนินการ อย่างเคร่งครัด	-	เอกสารแนบที่ 1 สำเนาหนังสือเห็นชอบและตารางมาตรการฯ
- บริษัท พีซีเอ็ม โปรเซสซิง (ประเทศไทย) จำกัด ต้องว่าจ้างหน่วยงานกลาง (Third Party) เพื่อดำเนินการตรวจสอบผลการปฏิบัติตามมาตรการป้องกันและแก้ไขผลกระทบสิ่งแวดล้อม และมาตรการติดตามตรวจสอบผลกระทบสิ่งแวดล้อมของโครงการ และเสนอรายงานผลการปฏิบัติตามมาตรการป้องกันและแก้ไขผลกระทบสิ่งแวดล้อม และมาตรการติดตามตรวจสอบผลกระทบสิ่งแวดล้อมส่งให้การนิคมอุตสาหกรรมแห่งประเทศไทย (กนอ.) ทราบทุก 6 เดือน ทั้งนี้ การจัดทำและเสนอรายงานผลการปฏิบัติตามมาตรการให้เป็นไปตามหลักเกณฑ์และวิธีการที่กำหนดตามประกาศกระทรวงทรัพยากรธรรมชาติและสิ่งแวดล้อม เรื่อง หลักเกณฑ์และวิธีการจัดทำรายงานผลการปฏิบัติตามมาตรการที่กำหนดไว้ในรายงานการประเมินผลกระทบสิ่งแวดล้อม ซึ่งผู้ดำเนินการหรือผู้ขออนุญาตจะต้องได้รับอนุญาตให้ดำเนินโครงการหรือกิจกรรมแล้ว พ.ศ. 2561 และกฎหมายที่เกี่ยวข้อง	- ทางโครงการได้ว่าจ้างบริษัท เอ็ม อี ที จำกัด ซึ่งเป็นหน่วยงานกลาง (Third Party) เป็นผู้จัดทำรายงานผลการปฏิบัติตามมาตรการฯ เสนอให้หน่วยงานที่เกี่ยวข้องทราบทุก 6 เดือน โดยฉบับล่าสุดเป็นรายงานฯ ฉบับประจำเดือนกรกฎาคม-ธันวาคม 2566 และนำส่งหน่วยงานที่เกี่ยวข้องทราบแล้ว เมื่อวันที่ 30 มกราคม 2567	-	เอกสารแนบที่ 2 สำเนาหนังสือนำส่งรายงานฯ ฉบับล่าสุด

ตารางที่ 2.2-1 (ต่อ)

มาตรการป้องกันและแก้ไขผลกระทบ	รายละเอียดการปฏิบัติตามมาตรการ	ปัญหาและแนวทางแก้ไข	อ้างอิง
มาตรการทั่วไป (ต่อ) - หากเกิดเหตุการณ์ใดๆ ก็ตามที่อาจก่อให้เกิดผลกระทบต่อคุณภาพสิ่งแวดล้อม บริษัท พีซีเอ็ม โปรเซสซิง (ประเทศไทย) จำกัด ต้องแจ้งให้สำนักงานนิคมอุตสาหกรรมอมตะซิตี้ ชลบุรี การนิคมอุตสาหกรรมแห่งประเทศไทย สำนักงานทรัพยากรธรรมชาติและสิ่งแวดล้อมจังหวัดชลบุรี และสำนักงานนโยบายและแผนทรัพยากรธรรมชาติและสิ่งแวดล้อมทราบโดยเร็ว เพื่อหน่วยงานดังกล่าวจะได้ให้ความร่วมมือในการแก้ไขปัญหา	- จากการดำเนินโครงการในช่วงเดือนมกราคม-มิถุนายน 2567 ไม่พบเหตุการณ์ที่ก่อให้เกิดผลกระทบต่อคุณภาพสิ่งแวดล้อมแต่อย่างใด หากเกิดเหตุการณ์ดังกล่าว ทางโครงการจะเร่งตรวจสอบและดำเนินการปรับปรุงแก้ไขปัญหาเหล่านั้น	-	-
- ในกรณีที่ผลการติดตามตรวจสอบผลกระทบสิ่งแวดล้อมมีแนวโน้มสูงขึ้นจากค่าที่ตรวจวัดได้ในช่วงดำเนินการปกติ หรือมีแนวโน้มเข้าใกล้ค่าควบคุมหรือค่ามาตรฐาน ให้โครงการตรวจสอบหาสาเหตุและเฝ้าระวังเพื่อเตรียมความพร้อมในการแก้ไขปัญหาที่อาจเกิดขึ้น ทั้งนี้ ให้สรุปรายละเอียดดังกล่าวไว้ในรายงานผลการปฏิบัติตามมาตรการป้องกันและแก้ไขผลกระทบสิ่งแวดล้อมและมาตรการติดตามตรวจสอบผลกระทบสิ่งแวดล้อมให้ครบถ้วน	- ทางโครงการได้จัดทำรายงานผลการปฏิบัติตามมาตรการฯ เสนอให้หน่วยงานที่เกี่ยวข้องทราบทุก 6 เดือน โดยฉบับล่าสุดเป็นรายงานฉบับประจำเดือนกรกฎาคม-ธันวาคม 2566 และนำเสนอหน่วยงานที่เกี่ยวข้องทราบแล้ว เมื่อวันที่ 30 มกราคม 2567	-	เอกสารแนบที่ 2 สำเนาหนังสือนำเสนอรายงานฉบับล่าสุด
- ในกรณีที่ผลการตรวจวัดมลพิษจากแหล่งกำเนิดของโครงการมีค่าเกินค่าควบคุมที่กำหนดไว้ ให้โครงการทำการตรวจหาสาเหตุ ทำการแก้ไขและทำการตรวจวัดซ้ำเพื่อยืนยันประสิทธิภาพในการแก้ไข พร้อมทั้งกำหนดมาตรการเพื่อป้องกันการเกิดปัญหาในลักษณะดังกล่าวให้ครบถ้วน	- หากพบกรณีผลการตรวจวัดมลพิษจากแหล่งกำเนิดของโครงการ และแสดงให้เห็นถึงปัญหาด้านสิ่งแวดล้อมทางโครงการจะเร่งตรวจสอบและดำเนินการปรับปรุงแก้ไขปัญหาเหล่านั้น พร้อมทั้งกำหนดมาตรการป้องกันการเกิดปัญหาในลักษณะดังกล่าว	-	-

ตารางที่ 2.2-1 (ต่อ)

มาตรการป้องกันและแก้ไขผลกระทบ	รายละเอียดการปฏิบัติตามมาตรการ	ปัญหาและแนวทางแก้ไข	อ้างอิง
<p>มาตรการทั่วไป (ต่อ)</p> <p>- หากบริษัท พีซีเอ็ม โพรเซสซิง (ประเทศไทย) จำกัด มีความจำเป็นต้องเปลี่ยนแปลงรายละเอียดโครงการหรือมาตรการป้องกันและแก้ไขผลกระทบสิ่งแวดล้อม หรือมาตรการติดตามตรวจสอบผลกระทบสิ่งแวดล้อม ให้แตกต่างไปจากที่ได้เสนอไว้ในรายงานการประเมินผลกระทบสิ่งแวดล้อมตามที่คณะกรรมการผู้ชำนาญการฯ ได้ให้ความเห็นชอบไปแล้ว ให้เป็นหน้าที่ของหน่วยงานที่มีอำนาจหน้าที่ในการพิจารณาอนุมัติหรืออนุญาตเป็นผู้พิจารณา ดังนี้</p> <ul style="list-style-type: none">หากเห็นว่าการแก้ไขเปลี่ยนแปลงรายละเอียดโครงการหรือมาตรการป้องกันและแก้ไขผลกระทบสิ่งแวดล้อม หรือมาตรการติดตามตรวจสอบผลกระทบสิ่งแวดล้อมดังกล่าว ไม่กระทบต่อสาระสำคัญของการประเมินผลกระทบสิ่งแวดล้อมในรายงานการประเมินผลกระทบสิ่งแวดล้อม และเป็นมาตรการที่เกิดผลดีต่อสิ่งแวดล้อมมากกว่าหรือเทียบเท่ามาตรการที่กำหนดไว้ในรายงานฯ ที่ผ่านการพิจารณาให้ความเห็นชอบ ของคณะกรรมการผู้ชำนาญการฯ แล้วให้หน่วยงานที่มีอำนาจอนุมัติหรืออนุญาตรับจดทะเบียนการปรับปรุงแก้ไขเปลี่ยนแปลงดังกล่าวให้เป็นไปตามหลักเกณฑ์และเงื่อนไขที่กำหนดไว้ในกฎหมายนั้น ๆ ต่อไป พร้อมกับให้จัดทำสำเนาการเปลี่ยนแปลงรายละเอียดโครงการและการปรับปรุงแก้ไขมาตรการป้องกันและแก้ไขผลกระทบสิ่งแวดล้อม หรือมาตรการติดตามตรวจสอบผลกระทบสิ่งแวดล้อมที่รับจดทะเบียนแล้ว ส่งให้สำนักงานนโยบายและแผนทรัพยากรธรรมชาติและสิ่งแวดล้อมเพื่อทราบ	<p>- โครงการได้มีการเปลี่ยนแปลงรายละเอียดโครงการฯ ครั้งล่าสุดในปี 2564 และได้รับความเห็นชอบจากสำนักงานนโยบายและแผนทรัพยากรธรรมชาติและสิ่งแวดล้อม (สผ.) ตามหนังสือที่ ทส 1010.3/16780 ลงวันที่ 18 ตุลาคม 2564 โดยรายงานผลการปฏิบัติตามมาตรการฯ ฉบับนี้ ได้ปฏิบัติตามมาตรการที่ระบุไว้ใน “รายงานการเปลี่ยนแปลงรายละเอียดโครงการในรายงานการประเมินผลกระทบสิ่งแวดล้อม โครงการโรงงานผลิตเหล็กแผ่นเคลือบสี (ครั้งที่ 2)”</p>	-	เอกสารแนบที่ 1 สำเนาหนังสือเห็นชอบและตารางมาตรการฯ

ตารางที่ 2.2-1 (ต่อ)

มาตรการป้องกันและแก้ไขผลกระทบ	รายละเอียดการปฏิบัติตามมาตรการ	ปัญหาและ แนวทางแก้ไข	อ้างอิง
<p>มาตรการทั่วไป (ต่อ)</p> <ul style="list-style-type: none">หากหน่วยงานที่มีอำนาจในการอนุมัติหรืออนุญาตมีความเห็นว่าการปรับปรุงแก้ไขรายละเอียดโครงการหรือมาตรการนั้น ๆ อาจกระทบต่อสาระสำคัญในรายงานการประเมินผลกระทบสิ่งแวดล้อม ที่ได้รับความเห็นชอบจากคณะกรรมการผู้ชำนาญการฯ ให้หน่วยงานที่มีอำนาจในการพิจารณาอนุมัติ หรืออนุญาตจัดส่งรายงานการปรับปรุงแก้ไขรายละเอียดโครงการ หรือมาตรการป้องกันและแก้ไขผลกระทบสิ่งแวดล้อม หรือมาตรการติดตามตรวจสอบผลกระทบสิ่งแวดล้อมให้สำนักงานนโยบายและแผนทรัพยากรธรรมชาติและสิ่งแวดล้อม เพื่อเสนอให้คณะกรรมการผู้ชำนาญการฯ คณะที่เกี่ยวข้องพิจารณาให้ความเห็นชอบประกอบก่อนการเปลี่ยนแปลง หรือปรับปรุงมาตรการดังกล่าว และเมื่อโครงการหรือกิจการมีการเปลี่ยนแปลงรายละเอียด หรือปรับปรุงแก้ไขมาตรการฯ ตามที่คณะกรรมการผู้ชำนาญการฯ ให้ความเห็นชอบประกอบแล้ว หน่วยงานที่มีอำนาจในการอนุมัติหรืออนุญาตต้องแจ้งผลการแก้ไขเปลี่ยนแปลงดังกล่าว ให้สำนักงานนโยบายและแผนทรัพยากรธรรมชาติและสิ่งแวดล้อมทราบด้วย			

ตารางที่ 2.2-1 (ต่อ)

มาตรการป้องกันและแก้ไขผลกระทบ	รายละเอียดการปฏิบัติตามมาตรการ	ปัญหาและแนวทางแก้ไข	อ้างอิง
<p>คณะกรรมการติดตามตรวจสอบผลกระทบสิ่งแวดล้อม (EIA Monitoring Committee)</p> <p>- โครงการจะดำเนินการเข้าร่วมประชุมร่วมกับคณะกรรมการติดตามตรวจสอบผลกระทบสิ่งแวดล้อม (EIA Monitoring Committee) ของโครงการนิคมอุตสาหกรรมอมตะซิตี้ ชลบุรี (ที่กำหนดโดยมาตรการป้องกันและแก้ไขผลกระทบสิ่งแวดล้อมในรายงานการเปลี่ยนแปลงรายละเอียดโครงการในรายงานการประเมินผลกระทบสิ่งแวดล้อมโครงการนิคมอุตสาหกรรมอมตะซิตี้ ชลบุรี (ส่วนขยาย) ระยะที่ 9 (ครั้งที่ 2)) โดยแต่งตั้งผู้แทนโครงการเข้าร่วมประชุม จำนวน 1 ท่าน ภายใน 60 วัน นับแต่วันที่ได้รับความเห็นชอบในรายงานการเปลี่ยนแปลงรายละเอียดโครงการในรายงานการประเมินผลกระทบสิ่งแวดล้อมโครงการโรงงานผลิตเหล็กแผ่นเคลือบสี (ครั้งที่ 2)</p>	<p>- โครงการได้แต่งตั้งผู้แทนโครงการเข้าร่วมประชุม จำนวน 1 ท่าน เพื่อเข้าร่วมประชุมร่วมกับคณะกรรมการติดตามตรวจสอบผลกระทบสิ่งแวดล้อม (EIA Monitoring Committee) ของโครงการนิคมอุตสาหกรรมอมตะซิตี้ ชลบุรี (ที่กำหนดโดยมาตรการป้องกันและแก้ไขผลกระทบสิ่งแวดล้อมในรายงานการเปลี่ยนแปลงรายละเอียดโครงการในรายงานการประเมินผลกระทบสิ่งแวดล้อมโครงการนิคมอุตสาหกรรมอมตะซิตี้ ชลบุรี (ส่วนขยาย) ระยะที่ 9 (ครั้งที่ 2)) เรียบร้อยแล้ว</p> <p>- โครงการได้เข้าร่วมประชุมกับคณะกรรมการติดตามตรวจสอบผลกระทบสิ่งแวดล้อม ของโครงการนิคมอุตสาหกรรมอมตะซิตี้ ชลบุรี ครังล่าสุดเมื่อวันที่ 9 พฤษภาคม 2567</p>	-	<p>เอกสารแนบที่ 3</p> <p>EIA Monitoring Committee</p> <p>- หนังสือแต่งตั้งผู้แทนโครงการเข้าร่วมประชุม</p> <p>- หนังสือเชิญประชุมและรายงานการประชุม</p>
<p>สุนทรียภาพ/พื้นที่สีเขียว</p> <p>- ปลุกต้นไม้ยืนต้นบริเวณรั้วรอบโครงการ เพื่อทัศนียภาพที่ดีของโรงงาน และเพื่อป้องกันฝุ่นละอองและลดความดังของเสียง</p>	- โครงการได้มีการปลุกต้นไม้ยืนต้นบริเวณแนวรั้วของโครงการ	-	<p>รูปที่ 2.1-1 พื้นที่สีเขียวของโครงการ</p> <p>ภาพที่ 2.2-1 พื้นที่สีเขียว</p>
<p>- จัดให้มีพื้นที่สีเขียวประมาณ 2,943 ตารางเมตร (1-3-35.75 ไร่) คิดเป็นร้อยละ 12.64 ของพื้นที่ทั้งหมด (รูปที่ 2) โดยปลุกต้นไม้ทรงสูงที่มีความเหมาะสมกับท้องถิ่น เช่น ต้นประดู่ป่า ต้นโอ๊กอินเดีย ต้นสน เป็นต้น เพื่อใช้เป็นแนวกันชนโดยรอบพื้นที่โครงการ</p>	<p>- โครงการได้ดำเนินการปลุกต้นไม้ทรงสูงที่มีความเหมาะสมกับท้องถิ่น เช่น หูกระจง ราชพฤกษ์ สนอินเดีย ชมพูพันธุ์ทิพย์ ต้นประดู่ป่า ต้นโอ๊กอินเดีย ต้นสน เป็นต้น พร้อมทั้งได้เริ่มปลุกต้นไม้ยืนต้นบริเวณแนวรั้วของโครงการ</p>	-	<p>รูปที่ 2.1-1 พื้นที่สีเขียวของโครงการ</p>

ตารางที่ 2.2-2 สรุปผลการปฏิบัติตามมาตรการป้องกันและแก้ไขผลกระทบสิ่งแวดล้อม ระยะดำเนินการ

มาตรการป้องกันและแก้ไขผลกระทบ	รายละเอียดการปฏิบัติตามมาตรการ	ปัญหาและแนวทางแก้ไข	อ้างอิง
1. คุณภาพอากาศ - ติดตั้งระบบบำบัดมลพิษทางอากาศแบบ Selective Catalytic Reduction (SCR) ที่ปล่องเตาอบ (Oven Stack) เพื่อควบคุมก๊าซออกไซด์ของไนโตรเจน (NO _x) ที่ระบายออกให้เป็นไปตามที่กำหนดไว้	- ทางโครงการได้ติดตั้งระบบบำบัดอากาศแบบ Selective Catalytic Reduction (SCR) ที่ปล่องเตาอบ (Oven Stack) เป็นที่เรียบร้อยแล้ว	-	ภาพที่ 2.2-2 ระบบบำบัดอากาศแบบ Selective Catalytic Reduction (SCR)
- เมื่อโครงการได้ติดตั้งระบบบำบัดมลพิษทางอากาศแบบ SCR แล้วเสร็จ ให้ส่งรายการคำนวณการออกแบบระบบให้ กนอ. เพื่อการควบคุมอัตราการระบายมลพิษทางอากาศ	- ทางโครงการได้แจ้งรายการคำนวณการออกแบบระบบบำบัดอากาศแบบ SCR ส่งให้ทางสำนักงานนิคมอุตสาหกรรมอมตะซิตี้ชลบุรี รับทราบเรียบร้อยแล้ว	-	เอกสารแนบที่ 4 หนังสือแจ้งรายการคำนวณระบบบำบัดอากาศแบบ Selective Catalytic Reduction (SCR)
- ควบคุมอัตราการระบายมลพิษทางอากาศที่ระบายออกจากปล่องเตาอบ (Oven Stack) และปล่องหม้อไอน้ำ (Boiler Stack) รวมกัน ไม่ให้เกินเกณฑ์ที่กำหนด คือ • NO _x มีค่าความเข้มข้นไม่เกิน 5 พีพีเอ็ม หรือไม่เกิน 0.0406 กรัม/วินาที • SO ₂ มีค่าความเข้มข้นไม่เกิน 10 พีพีเอ็ม หรือไม่เกิน 0.1129 กรัม/วินาที • TSP มีค่าความเข้มข้นไม่เกิน 10 มก./ลบ.ม. หรือไม่เกิน 0.0431 กรัม/วินาที	- ทางโครงการได้ควบคุมอัตราการระบายมลพิษทางอากาศที่ระบายออกจากปล่องเตาอบ (Oven Stack) และปล่องหม้อไอน้ำ (Boiler Stack) ตามที่มาตรการกำหนด ซึ่งจากผลตรวจวัดคุณภาพอากาศที่ระบายออกจากปล่อง เมื่อวันที่ 4 เมษายน 2567 พบว่า อัตราการระบายมลพิษทางอากาศจากปล่องรวมกันมีค่าอยู่เกณฑ์ที่กำหนด ดังนี้ <u>ปล่องเตาอบ (Oven Stack)</u> - NO _x as NO ₂ มีความเข้มข้น <1 พีพีเอ็ม และอัตราการระบาย <0.013 กรัม/วินาที - SO ₂ มีค่าความเข้มข้น <0.1 พีพีเอ็ม และอัตราการระบาย <0.002 กรัม/วินาที - TSP มีค่าความเข้มข้นเท่ากับ 5 มก./ลบ.ม. และอัตราการระบายเท่ากับ 0.0358 กรัม/วินาที	-	ภาคผนวกที่ 3 ผลการตรวจวัดคุณภาพอากาศจากปล่องระบายอากาศ

ตารางที่ 2.2-2 (ต่อ)

มาตรการป้องกัน และแก้ไขผลกระทบ	รายละเอียดการปฏิบัติตามมาตรการ	ปัญหาและแนวทางแก้ไข	อ้างอิง
1. คุณภาพอากาศ (ต่อ)	<p><u>ปล่องหม้อไอน้ำ (Boiler Stack)</u></p> <ul style="list-style-type: none">- NO_x as NO₂ มีความเข้มข้นเท่ากับ 4 พีพีเอ็ม และอัตราการระบายเท่ากับ 0.017 กรัม/วินาที- SO₂ มีความเข้มข้น <0.1 พีพีเอ็ม และอัตราการระบาย <0.0001 กรัม/วินาที- TSP มีความเข้มข้นเท่ากับ 2 มก./ลบ.ม. และอัตราการระบายเท่ากับ 0.0011 กรัม/วินาที		
- กำหนดแผนตรวจสอบบำรุงรักษาเชิงป้องกัน (Preventive Maintenance Program) เครื่องจักร และอุปกรณ์ต่าง ๆ รวมทั้งระบบบำบัดมลพิษทางอากาศแบบ Selective Catalytic Reduction (SCR) เพื่อให้สามารถทำงานได้อย่างเต็มประสิทธิภาพตลอดเวลา และก่อให้เกิดผลกระทบต่อสิ่งแวดล้อมน้อยที่สุด	- ทางโครงการได้จัดทำแผนการตรวจสอบบำรุงรักษาเชิงป้องกัน (PM Plan) เครื่องจักรและอุปกรณ์ต่างๆ พร้อมทั้งตรวจสอบตามแผนงานประจำปีอย่างเคร่งครัด	-	เอกสารแนบที่ 5 แผนและผลการบำรุงรักษา เครื่องจักรและอุปกรณ์ต่างๆ
- กรณีระบบบำบัดมลพิษทางอากาศแบบ SCR ทำงานผิดปกติ ชำรุด ชัดข้อง หรือมีการระบายมลสารเกินกว่าที่กำหนด ต้องหยุดกระบวนการผลิตที่เกี่ยวข้องทันทีจนกว่าจะทำการปรับปรุงแก้ไขแล้วเสร็จ ทั้งนี้ต้องบันทึกสาเหตุการตรวจสอบและแก้ไขทุกครั้ง	- จากการดำเนินงานที่ผ่านมา ไม่พบกรณีระบบบำบัดมลพิษทางอากาศแบบ SCR ทำงานผิดปกติ ชำรุด ชัดข้อง หรือมีการระบายมลสารเกินกว่าที่กำหนดแต่อย่างใด อย่างไรก็ตามหากพบว่าระบบบำบัดมลพิษทางอากาศแบบ SCR ทำงานผิดปกติ ชำรุด ชัดข้อง หรือมีการระบายมลสารเกินกว่าที่กำหนด ทางโครงการจะทำการปรับปรุงแก้ไขและบันทึกสาเหตุการตรวจสอบตามที่มาตรการกำหนด	-	ภาพที่ 2.2-2 ระบบบำบัดอากาศแบบ Selective Catalytic Reduction (SCR)

ตารางที่ 2.2-2 (ต่อ)

มาตรการป้องกัน และแก้ไขผลกระทบ	รายละเอียดการปฏิบัติตามมาตรการ	ปัญหาและ แนวทางแก้ไข	อ้างอิง
2. คุณภาพน้ำ - จัดให้มีบ่อรับน้ำเสียเพื่อรวบรวมน้ำเสียจากแหล่งต่างๆ ได้แก่ น้ำเสียจากกระบวนการผลิต น้ำล้างทำความสะอาด น้ำระบายทิ้งจากหอหล่อเย็นน้ำระบายทิ้งจากหม้อไอน้ำ และน้ำรั่วไหลจากส่วนต่างๆ ในกระบวนการผลิตก่อนส่งเข้าสู่ระบบบำบัดน้ำเสียของโครงการ	- ถังรองรับน้ำเสียจากกระบวนการผลิต ขนาด 10 ลูกบาศก์เมตร จำนวน 6 ถัง ซึ่งเพียงพอกับปริมาณน้ำจากแหล่งต่างๆ ภายในโครงการก่อนส่งเข้าสู่ระบบบำบัดน้ำเสียของโครงการ	-	ภาพที่ 2.2-3 ถังรองรับน้ำเสีย
- ควบคุมคุณภาพน้ำทิ้งหลังผ่านการบำบัดของโครงการ ให้มีลักษณะสมบัติเป็นไปตามเกณฑ์ที่นิคมฯ กำหนดก่อนระบายเข้าสู่ระบบบำบัดน้ำเสียส่วนกลางของนิคมอุตสาหกรรมอมตะซิตี้ ชลบุรี	- ทางโครงการได้ทำการตรวจวิเคราะห์คุณภาพน้ำทิ้งประจำทุกเดือน ก่อนทำการระบายเข้าสู่ระบบบำบัดน้ำเสียส่วนกลางของนิคมฯ โดยช่วงเดือนมกราคม-มิถุนายน 2567 พบว่า มีค่าอยู่ในเกณฑ์ที่นิคมฯ กำหนด	-	ภาคผนวกที่ 3 ผลการตรวจวิเคราะห์คุณภาพน้ำ
- หมั่นตรวจสอบและบำรุงรักษาอุปกรณ์/เครื่องจักรที่ใช้ในระบบบำบัดน้ำเสียและระบบท่อส่งน้ำทิ้งให้สามารถทำงานได้อย่างมีประสิทธิภาพอยู่เสมอ	- มีเจ้าหน้าที่ตรวจสอบและบำรุงรักษาอุปกรณ์ที่ใช้ในระบบบำบัดน้ำเสีย และระบบท่อส่งน้ำทิ้งให้สามารถทำงานได้อย่างมีประสิทธิภาพอยู่เสมอ ปัจจุบันยังไม่พบปัญหาใด	-	เอกสารแนบที่ 6 บันทึกการตรวจสอบอุปกรณ์ในระบบบำบัดน้ำเสีย
- จัดให้มีเจ้าหน้าที่ประจำเพื่อทำหน้าที่ควบคุมระบบบำบัดน้ำเสีย การตรวจสอบค่าดัชนีคุณภาพน้ำต่าง ๆ ในการเดินระบบบำบัดน้ำเสียอยู่เป็นประจำ	- โครงการได้จัดให้มีเจ้าหน้าที่ประจำและขึ้นทะเบียนผู้ควบคุมระบบบำบัดมลพิษทางน้ำของกรมโรงงานอุตสาหกรรม เป็นที่เรียบร้อยแล้ว	-	เอกสารแนบที่ 7 หนังสือรับรองการขึ้นทะเบียนผู้ควบคุมระบบบำบัดมลพิษ
- จัดเตรียมอะไหล่หรืออุปกรณ์/เครื่องมือที่ใช้ในระบบบำบัดน้ำเสียและระบบท่อส่งน้ำทิ้งสำรองไว้ตลอดเวลาเพื่อให้สามารถดำเนินการแก้ไขซ่อมแซมหรือเปลี่ยนใหม่ได้ทันทีเมื่ออุปกรณ์หรือเครื่องมือมีการเสียหายชำรุด	- ทางโครงการได้จัดเตรียมอุปกรณ์สำรองที่ใช้ในระบบบำบัดน้ำเสียและระบบท่อส่งน้ำทิ้งสำรอง	-	-
- รวบรวมน้ำที่ใช้ดับเพลิงในกรณีเกิดเพลิงไหม้และน้ำฝนปนเปื้อนเข้ารับการบำบัดในระบบบำบัดน้ำเสียของโครงการ	- ปัจจุบันยังไม่เกิดเหตุการณ์เกิดเพลิงไหม้หรือน้ำฝนปนเปื้อนแต่อย่างใด ทั้งนี้ หากเกิดเหตุการณ์ดังกล่าวทางโครงการจะรวบรวมน้ำที่ใช้ดับเพลิงในกรณีเกิดเพลิงไหม้และน้ำฝนปนเปื้อนเข้าระบบบำบัดทางเคมีของโครงการ	-	-

ตารางที่ 2.2-2 (ต่อ)

มาตรการป้องกัน และแก้ไขผลกระทบ	รายละเอียดการปฏิบัติตามมาตรการ	ปัญหาและแนวทางแก้ไข	อ้างอิง
2. คุณภาพน้ำ (ต่อ) - จัดให้มีระบบบำบัดน้ำเสียทางเคมี เพื่อบำบัดน้ำเสียที่ปนเปื้อนโลหะหนัก จำนวน 1 ชุด ขนาดความสามารถในการบำบัดน้ำเสีย 120 ลบ.ม./วัน และน้ำเสียปนเปื้อนสารละลายต่างจากกระบวนการผลิต จำนวน 1 ชุด ขนาดความสามารถในการบำบัดน้ำเสีย 120 ลบ.ม./วัน ให้มีค่าเป็นไปตามเกณฑ์ที่นิคมอุตสาหกรรมอมตะซิตี้ ชลบุรี กำหนด ก่อนระบายเข้าสู่ระบบบำบัดน้ำเสียส่วนกลางของนิคมฯ และบ่อบำบัดน้ำทิ้งถูกเดินขนาดรองรับไม่น้อยกว่า 1 วัน เพื่อนำน้ำทิ้งกลับไปบำบัดใหม่	- โครงการมีระบบบำบัดน้ำเสียทางเคมี ที่สามารถบำบัดน้ำเสียได้ไม่น้อยกว่า 120 ลูกบาศก์เมตร/วัน จำนวน 2 ชุด คือ หน่วยบำบัดน้ำเสียปนเปื้อนโครเมียมและหน่วยบำบัดน้ำเสียปนเปื้อนสารละลายกรด ซึ่งผลการตรวจวิเคราะห์คุณภาพน้ำทั้งก่อนระบายเข้าสู่ระบบบำบัดน้ำเสียส่วนกลางของนิคมฯ มีค่าอยู่ในเกณฑ์ที่นิคมฯ พร้อมทั้งมีการตรวจสอบคุณภาพน้ำในระบบบำบัดเป็นประจำทุกวัน	-	เอกสารแนบที่ 8 บันทึกการตรวจสอบคุณภาพน้ำในระบบบำบัด ภาพที่ 2.2-4 ระบบบำบัดน้ำเสียทางเคมี
- ติดตั้งถังบำบัดน้ำเสียสำเร็จรูปที่มีประสิทธิภาพสำหรับบำบัดน้ำเสียจากห้องน้ำ-ห้องส้วมทั้งหมด จำนวน 2 ชุด โดยขนาดของถังบำบัดน้ำเสียสำเร็จรูปที่ติดตั้งต้องมีการประเมินให้เหมาะสมกับจำนวนพนักงาน และปริมาณน้ำเสียที่เกิดขึ้นในแต่ละวัน	- โครงการได้ติดตั้งถังบำบัดน้ำเสียสำเร็จรูปแบบเติมอากาศชนิดมีตัวกลางยึดเกาะ (Fixed Film Aeration) สำหรับบำบัดน้ำเสียจากการอุปโภค-บริโภค สามารถบำบัดน้ำเสียได้ประมาณ 24 ลูกบาศก์เมตร/วัน ภายในถังแบ่งออกเป็น 4 ส่วน คือ 1. ส่วนแยกเกราะ 2. ส่วนย่อยน้ำมันและไขมัน 3. ส่วนเติมอากาศชนิดมีตัวกลางยึดเกาะ 4. ส่วนถังตกตะกอน	-	เอกสารแนบที่ 8 บันทึกการตรวจสอบคุณภาพน้ำในระบบบำบัด ภาพที่ 2.2-5 ระบบบำบัดน้ำเสียสำเร็จรูป
- จัดให้มีบ่อบำบัดน้ำทิ้งหลังบำบัดที่สามารถเก็บน้ำทิ้งทั้งหมดของโครงการ ขนาดไม่น้อยกว่า 104 ลบ.ม. จำนวน 2 บ่อ ซึ่งสามารถรองรับน้ำทิ้งได้ไม่น้อยกว่า 1 วัน เพื่อตรวจสอบคุณภาพน้ำทั้งก่อนส่งเข้าระบบบำบัดน้ำเสียส่วนกลางของนิคมอุตสาหกรรมอมตะซิตี้ ชลบุรี	- โครงการมีบ่อบำบัดน้ำทิ้งหลังการบำบัด จำนวน 2 บ่อ คือ บ่อบำบัดน้ำทิ้งหลังการบำบัด ขนาด 107 ลูกบาศก์เมตร และบ่อบำบัดน้ำทิ้งถูกเดิน ขนาด 111 ลูกบาศก์เมตร ซึ่งสามารถรองรับน้ำทิ้งได้ไม่น้อยกว่า 1 วัน เพื่อตรวจสอบคุณภาพน้ำทั้งก่อนส่งเข้าระบบบำบัดน้ำเสียส่วนกลางของนิคมฯ	-	ภาพที่ 2.2-6 บ่อบำบัดน้ำทิ้งหลังการบำบัด
- หากน้ำทิ้งจากโครงการมีค่าเกินมาตรฐานที่ยอมระบายเข้าสู่ระบบบำบัดน้ำเสียส่วนกลางของนิคมอุตสาหกรรมอมตะซิตี้ ชลบุรี โครงการต้องหยุดระบายน้ำทิ้งดังกล่าว และนำน้ำทิ้งจากบ่อบำบัดน้ำทิ้งกลับไปบำบัดใหม่จนกระทั่งได้มาตรฐานก่อนส่งเข้าระบบบำบัดน้ำเสียส่วนกลางของนิคมฯ รวมถึงแก้ไข้ปัญหาของระบบที่เกิดขึ้นให้แล้วเสร็จ	- ปัจจุบันยังไม่พบน้ำทิ้งจากโครงการมีค่าเกินมาตรฐาน หากเกิดเหตุการณ์ดังกล่าวทางโครงการจะหยุดระบายน้ำทิ้งและนำน้ำทิ้งจากบ่อบำบัดน้ำทิ้งกลับไปบำบัดใหม่จนไม่เกินค่ามาตรฐาน ก่อนส่งเข้าระบบบำบัดน้ำเสียส่วนกลางของนิคมฯ	-	-
- บันทึกข้อมูลคุณภาพน้ำทั้งที่ระบายลงสู่ระบบบำบัดน้ำเสียส่วนกลางของนิคมอุตสาหกรรมอมตะซิตี้ ชลบุรี เป็นประจำ เพื่อตรวจสอบแนวโน้มและความผิดปกติที่อาจเกิดขึ้น	- โครงการมีการเก็บบันทึกข้อมูลคุณภาพน้ำทั้งที่ระบายลงสู่ระบบบำบัดน้ำเสียส่วนกลางของนิคมอุตสาหกรรมอมตะซิตี้ ชลบุรี เพื่อตรวจสอบแนวโน้มและความผิดปกติที่อาจเกิดขึ้น	-	-

ตารางที่ 2.2-2 (ต่อ)

มาตรการป้องกัน และแก้ไขผลกระทบ	รายละเอียดการปฏิบัติตามมาตรการ	ปัญหาและ แนวทางแก้ไข	อ้างอิง
3. การจัดการกากของเสีย - โครงการเลือกเทคโนโลยีการผลิตที่ดีที่สุดของบริษัทฯ ในการลดปริมาณของเสียที่เกิดขึ้นจากกระบวนการผลิต และต้องดำเนินการเคลือบสีลงแผ่นเหล็กความหนาไม่เกิน 20 ไมครอน เพื่อลดปริมาณการใช้สี - รวบรวมปริมาณ ลักษณะสมบัติและองค์ประกอบของกากของเสียพร้อมสำเนาให้นิคมอุตสาหกรรมอมตะซิตี้ ชลบุรี ทราบทุก 6 เดือน	- โครงการเลือกใช้กระบวนการเคลือบสีลงแผ่นเหล็กด้วยลูกกลิ้งในการปาดสีให้มีความบางตามลักษณะที่ต้องการทั้งด้านหน้าและด้านหลัง ซึ่งความหนาไม่เกิน 20 ไมครอน - โครงการได้สรุปปริมาณ ชนิดของกากของเสียพร้อมทั้งจัดทำสำเนาให้นิคมฯ ทราบ	-	ภาพที่ 2.2-7 กระบวนการเคลือบสีลงแผ่นเหล็ก เอกสารแนบที่ 9 รายงานสรุปปริมาณ และชนิดกากของเสีย
- รวบรวมข้อมูลการจัดการกากของเสียอุตสาหกรรมในรูปแบบเอกสาร กำกับการขนส่ง (Manifest Form) ที่ออกโดยหน่วยงานที่รับกำจัดกากของเสียอุตสาหกรรม และสำเนา Manifest Form แจ้งให้นิคมอุตสาหกรรมอมตะซิตี้ ชลบุรี ทราบทุกครั้ง	- โครงการได้รวบรวมข้อมูลการจัดการกากของเสียอุตสาหกรรมในรูปแบบการจัดการสิ่งปฏิกูลหรือวัสดุที่ไม่ใช้แล้ว ตามแบบ กอ.2 (Manifest Form) และแจ้งให้นิคมฯ ทราบ	-	เอกสารแนบที่ 10 ตัวอย่างเอกสารแสดงการจัดการสิ่งปฏิกูลหรือวัสดุที่ไม่ใช้แล้วแบบ กอ.2 (Manifest Form)
- เก็บรวบรวมสิ่งปฏิกูลหรือวัสดุที่ไม่ใช้แล้วจากพนักงานไว้ในถังขยะที่มีฝาปิดมิดชิดให้มีจำนวนเพียงพอกับปริมาณที่เกิดขึ้นเพื่อรอให้เทศบาลตำบลดอนหัวฬ่อ/หน่วยงานราชการ/บริษัทเอกชน ที่ได้รับอนุญาตมารับไปกำจัดต่อไป	- ทางโครงการได้จัดให้มีถังขยะที่มีฝาปิดมิดชิดตามจุดต่างๆ ภายในพื้นที่โครงการอย่างเพียงพอ และติดต่อให้บริษัท Waste Management Siam Ltd. ที่ได้รับการว่าจ้างจากทาง Amata Facility Services มารับไปกำจัดต่อไป ซึ่งมารับขยะจากโครงการทุกวัน	-	เอกสารแนบที่ 11 บันทึกปริมาณขยะมูลฝอย
- จัดให้มีระบบคัดแยกสิ่งปฏิกูลหรือวัสดุที่ไม่ใช้แล้วที่มีมูลค่าสามารถนำกลับมาใช้ใหม่ได้ ไว้สำหรับจำหน่าย	- โครงการมีระบบคัดแยกสิ่งปฏิกูลหรือวัสดุที่ไม่ใช้แล้วที่มีมูลค่าสามารถนำกลับมาใช้ใหม่ได้ ไว้สำหรับจำหน่าย โดยได้กำหนดเป็นระเบียบปฏิบัติงาน เรื่อง การจัดการกากของเสียภายในโรงงาน	-	เอกสารแนบที่ 12 ระเบียบปฏิบัติงาน เรื่อง การจัดการกากของเสียภายในโรงงาน
- จัดให้มีถังรองรับขยะมูลฝอย 3 ประเภท ได้แก่ ขยะมูลฝอยทั่วไป ขยะมูลฝอยรีไซเคิลและขยะอันตราย วางไว้ตามจุดต่าง ๆ ภายในพื้นที่โครงการ	- โครงการมีถังรองรับขยะมูลฝอย 4 ประเภท ได้แก่ ขยะอินทรีย์ ขยะมูลฝอยทั่วไป ขยะรีไซเคิล และขยะอันตราย วางไว้ตามจุดต่างๆ ภายในพื้นที่โครงการอย่างเพียงพอ	-	ภาพที่ 2.2-8 ถังขยะแยกประเภท
- กำหนดให้โครงการคัดเลือกบริษัทรับซื้อเศษเหล็กที่ได้มาตรฐาน และ/หรือส่งจำหน่ายให้โรงงานหลอมเหล็กที่มีมาตรการในการจัดการสิ่งแวดล้อมที่ดีเท่านั้น	- โครงการได้คัดเลือกบริษัท ฮีตคาโยโก เอ็นเตอร์ไพรส์ จำกัด เป็นผู้ดำเนินการในการจัดเก็บและการขนส่งเศษเหล็กจากการตัด และเศษเหล็กมีวันโดยมีเกณฑ์การพิจารณาตามเอกสารการจัดการของเสียหรือวัสดุที่ไม่ใช้แล้ว	-	เอกสารแนบที่ 12 ระเบียบปฏิบัติงาน เรื่อง การจัดการกากของเสียภายในโรงงาน

ตารางที่ 2.2-2 (ต่อ)

มาตรการป้องกัน และแก้ไขผลกระทบ	รายละเอียดการปฏิบัติตามมาตรการ	ปัญหาและ แนวทางแก้ไข	อ้างอิง
3. การจัดการกากของเสีย (ต่อ) - พื้นที่จัดเก็บของเสียของโครงการจะต้องมีการจัดแบ่งประเภทของเสียอย่างชัดเจน โดยจะต้องไม่ทำให้เกิดการปนเปื้อนของเสียอันตรายไปสู่ของเสียประเภทอื่น ๆ	- โครงการมีพื้นที่รวบรวมของเสียอันตรายที่มีผนังปิด 3 ด้าน มีหลังคาคลุม มีการแยกประเภทของเสีย และทำการเก็บรวบรวมของเสียไว้ในภาชนะที่ปิด พร้อมมีรางระบายล้อมรอบ	-	ภาพที่ 2.2-9 พื้นที่รวบรวมกากของเสีย
- กำหนดให้โครงการจัดส่งกากของเสียอันตรายส่งไปยังหน่วยงาน/บริษัทที่ได้รับอนุญาตจากกรมโรงงานอุตสาหกรรมในการกำจัดกากของเสียจากหน่วยงานราชการ	- โครงการได้ว่าจ้างบริษัท เบตเตอร์เวิลด์ กรีน จำกัด (มหาชน) หจก. สุภวัฒน์ โลหะกาญจน์ บริษัท สุขเจริญทรัพย์ เอ็นไวรอนเมนทอลคลอสตี้ จำกัด และบริษัท อัคริปปราการ จำกัด (มหาชน) ซึ่งได้รับอนุญาตจากกรมโรงงานอุตสาหกรรม เป็นผู้รับกำจัดกากของเสียอันตราย	-	เอกสารแนบที่ 13 หนังสือแจ้งผลการพิจารณาการขออนุญาตให้นำสิ่งปฏิกูลหรือวัสดุที่ไม่ใช้แล้วออกนอกบริเวณโรงงาน
- การจัดการขยะมูลฝอยต้องดำเนินการตามกฎหมายว่าด้วยการสาธารณสุข และการจัดการกากของเสียอุตสาหกรรมต้องดำเนินการตามประกาศกระทรวงอุตสาหกรรม เรื่อง การกำจัดสิ่งปฏิกูลหรือวัสดุที่ไม่ใช้แล้ว พ.ศ. 2548 และประกาศกระทรวงอุตสาหกรรม เรื่อง ระบบเอกสารกำกับกากของเสียอันตราย พ.ศ. 2547	- ทางโครงการได้ปฏิบัติตามประกาศกระทรวงอุตสาหกรรม เรื่อง การจัดการสิ่งปฏิกูลหรือวัสดุที่ไม่ใช้แล้ว พ.ศ.2566 อย่างเคร่งครัด	-	เอกสารแนบที่ 13 หนังสือแจ้งผลการพิจารณาการขออนุญาตให้นำสิ่งปฏิกูลหรือวัสดุที่ไม่ใช้แล้วออกนอกบริเวณโรงงาน
- เอกสารกำกับกากของเสียทั้งหมดจะต้องถูกเก็บรักษาไว้อย่างน้อย 3 ปี เพื่อให้สามารถตรวจสอบได้	- โครงการมีการจัดเก็บเอกสารกากของเสียไว้อย่างน้อย 3 ปี	-	-
- การจัดเก็บของเสียที่เป็นอันตรายจะต้องจัดเก็บในพื้นที่จัดเก็บของเสียที่มีหลังคาปกคลุม ซึ่งภายในแบ่งเป็นบริเวณสำหรับของเสียแต่ละประเภทก่อนส่งไปกำจัดยังหน่วยงานที่ได้รับอนุญาตจากกรมโรงงานอุตสาหกรรม	- จัดเก็บของเสียที่เป็นอันตรายในพื้นที่รวบรวมของเสียอันตรายที่มีผนังปิด 3 ด้าน และมีหลังคาคลุม โดยแยกประเภทของเสีย และทำการเก็บรวบรวมของเสียไว้ในภาชนะที่ปิด	-	ภาพที่ 2.2-9 พื้นที่รวบรวมกากของเสีย
- จัดให้มีการตรวจประเมิน (Audit) หน่วยงานที่เข้ามารับของเสียไปกำจัด โดยจัดส่งตัวแทนคณะทำงานเพื่อบริหารและจัดการของเสียเข้าตรวจสอบตั้งแต่ใบอนุญาต ขั้นตอนการขนส่ง และการกำจัดที่ปลายทาง ทำการตรวจประเมินก่อนการคัดเลือก 1 ครั้ง และทำการตรวจประเมินระหว่างที่ทำการขนย้ายจริงอย่างน้อยปีละ 1 ครั้ง	- โครงการทำการตรวจประเมินก่อนการคัดเลือก 1 ครั้ง และมีการตรวจประเมินระหว่างที่ทำการขนย้าย พร้อมทั้งตรวจสอบเส้นการขนส่งและการกำจัดที่ปลายทาง - โครงการได้ดำเนินการตรวจประเมิน (Audit) หน่วยงานที่เข้ามารับของเสียไปกำจัด เมื่อวันที่ 13 มีนาคม 2567 เป็นที่เรียบร้อยแล้ว ณ บริษัท เบตเตอร์ เวิลด์ กรีน จำกัด (มหาชน)	-	เอกสารแนบที่ 14 บันทึกการตรวจสอบเส้นการขนส่งและการกำจัดที่ปลายทาง เอกสารแนบที่ 15 รายงานผลการตรวจประเมิน (Audit) หน่วยงานที่เข้ามารับของเสียไปกำจัด

ตารางที่ 2.2-2 (ต่อ)

มาตรการป้องกัน และแก้ไขผลกระทบ	รายละเอียดการปฏิบัติตามมาตรการ	ปัญหาและ แนวทางแก้ไข	อ้างอิง
3. การจัดการกากของเสีย (ต่อ) - จัดทำรายงานปริมาณของเสียที่สามารถนำกลับมาใช้ใหม่ ของเสียที่สามารถใช้ซ้ำ และของเสียที่สามารถลดได้จากแหล่งกำเนิด และชื่อหน่วยงานที่รับกำจัดเป็นประจำทุกเดือน - สรุปรายงานของเสียแต่ละชนิดที่เกิดขึ้นจากการดำเนินการของโครงการ และสัดส่วนปริมาณของเสียที่นำไป Recycle หรือส่งกำจัดต่อหน่วยงานที่ได้รับอนุญาตจากกรมโรงงานอุตสาหกรรม และสรุปเป็นรายงานตามแบบ สก.1 สก.2 และ สก.3 และแสดงในรายงานผลการปฏิบัติตามมาตรการป้องกันและแก้ไขผลกระทบสิ่งแวดล้อม และมาตรการติดตามตรวจสอบผลกระทบสิ่งแวดล้อม ตามที่ได้รายงานประจำปีกับกรมโรงงานอุตสาหกรรม	 - โครงการได้สรุปรายงาน ชนิด และการจัดการกากของเสียพร้อมทั้งจัดทำสำเนาให้บริษัทฯ ทราบ - โครงการได้สรุปรายงาน ชนิด และการจัดการกากของเสียพร้อมทั้งจัดทำสำเนาให้บริษัทฯ ทราบ	 - -	 เอกสารแนบที่ 9 รายงานสรุปรายงาน และชนิดกากของเสีย เอกสารแนบที่ 9 รายงานสรุปรายงาน และชนิดกากของเสีย เอกสารแนบที่ 13 หนังสือแจ้งผลการพิจารณาการขออนุญาตให้นำสิ่งปฏิกูลหรือวัสดุที่ไม่ใช้แล้วออกนอกบริเวณโรงงาน
4. เสียง - กรณีที่สภาวะการทำงานในโครงการมีระดับเสียงที่พนักงานได้รับเฉลี่ยตลอดระยะเวลาการทำงาน 8 ชั่วโมง ตั้งแต่ 85 เดซิเบลเอ ขึ้นไป ต้องจัดให้มีมาตรการอนุรักษ์การได้ยินในโครงการ - จัดให้มีอุปกรณ์ป้องกันอันตรายส่วนบุคคลที่สามารถป้องกันอันตรายจากเสียงดังแก่พนักงานอย่างเพียงพอ เช่น ปลั๊กอุดหู ที่ครอบหู เป็นต้น	 - จากการตรวจวัดระดับเสียงที่พนักงานได้รับเฉลี่ยตลอดระยะเวลาการทำงาน 8 ชั่วโมง ของโครงการ พบว่า มีค่าระดับเสียงไม่เกิน 85 เดซิเบลเอ จึงมิได้จัดทำโครงการอนุรักษ์การได้ยินแต่อย่างใด - ทางโครงการได้จัดเตรียมอุปกรณ์ป้องกันอันตรายส่วนบุคคลให้ตามความเหมาะสมของลักษณะการปฏิบัติงานในแต่ละแผนกอย่างเพียงพอ และมีการบังคับให้พนักงานทุกคนสวมใส่อุปกรณ์ป้องกันอันตรายส่วนบุคคลขณะปฏิบัติงานทุกครั้ง	 - -	 ภาคผนวกที่ 3 ผลการตรวจวัดระดับเสียง ภาพที่ 2.2-10 พนักงานสวมใส่ PPE
- กำหนดแผนตรวจสอบบำรุงรักษาเชิงป้องกัน (Preventive Maintenance Program) สำหรับเครื่องจักรและอุปกรณ์การผลิตต่าง ๆ ให้สามารถทำงานได้อย่างเต็มประสิทธิภาพและไม่เป็นแหล่งกำเนิดเสียงดัง โดยต้องมีการระบุช่วงเวลาและกิจกรรมที่ดำเนินงานอย่างชัดเจน	- ทางโครงการได้กำหนดแผนตรวจสอบบำรุงรักษาเชิงป้องกัน (Preventive Maintenance Program) สำหรับเครื่องจักรและอุปกรณ์การผลิตต่างๆ	-	เอกสารแนบที่ 5 แผน และผลการบำรุงรักษาเครื่องจักรและอุปกรณ์ต่างๆ

ตารางที่ 2.2-2 (ต่อ)

มาตรการป้องกัน และแก้ไขผลกระทบ	รายละเอียดการปฏิบัติตามมาตรการ	ปัญหาและ แนวทางแก้ไข	อ้างอิง
4. เสียง (ต่อ) - พิจารณาลักษณะการทำงานแต่ละประเภทและออกแบบป้องกันการได้รับเสียงดังที่ทางผ่าน เช่น การติดตั้งแผ่นดูดซับเสียงที่บริเวณเครื่องตัดชิ้นงาน เป็นต้น	- ทางโครงการได้จัดทำเส้นแสดงระดับเสียง (Noise Contour Map) ครึ่งล่าสุดเมื่อวันที่ 6 มีนาคม 2567 และได้พิจารณาลักษณะการทำงานแต่ละประเภทและออกแบบป้องกันการได้รับเสียงดังอย่างเหมาะสมซึ่งปัจจุบันพื้นที่ทำงานของโครงการมีค่าระดับเสียงอยู่ในเกณฑ์ที่มาตรฐานกำหนด จึงจัดให้มีอุปกรณ์ป้องกันอันตรายส่วนบุคคลให้พนักงานตามลักษณะการปฏิบัติงานในแต่ละแผนกอย่างเพียงพอ	-	เอกสารแนบที่ 16 Noise Contour Map ภาพที่ 2.2-10 พนักงานสวมใส่ PPE
- จัดให้มีอุปกรณ์ป้องกันอันตรายส่วนบุคคล ได้แก่ ปลั๊กอุดหู (Ear Plugs) และครอบหูลดเสียง (Ear Muffs) ให้เพียงพอเหมาะสมกับลักษณะงาน	- ทางโครงการได้จัดหาอุปกรณ์ป้องกันอันตรายส่วนบุคคลให้ตามความเหมาะสมของลักษณะการปฏิบัติงานในแต่ละแผนกอย่างเพียงพอ	-	ภาพที่ 2.2-10 พนักงานสวมใส่ PPE
- จัดให้มีสัญลักษณ์/ป้ายเตือนแสดงบริเวณที่มีระดับเสียงดังเกินกว่า 85 เดซิเบลเอ และกำหนดให้พนักงานที่เข้าไปปฏิบัติงานในบริเวณดังกล่าวต้องสวมใส่อุปกรณ์ป้องกัน	- ปัจจุบันผลการตรวจวัดระดับเสียงบริเวณพื้นที่ทำงานของโครงการ มีค่าไม่เกิน 85 เดซิเบลเอ	-	ภาคผนวกที่ 3 ผลการตรวจวัดระดับเสียง
- กำหนดให้พนักงานได้รับระดับเสียงเฉลี่ยตลอดระยะเวลาการทำงานในแต่ละวันมิให้เกินกว่ามาตรฐานตามประกาศกรมสวัสดิการและคุ้มครองแรงงาน เรื่อง มาตรฐานระดับเสียงที่ยอมให้ลูกจ้างได้รับเฉลี่ยตลอดระยะเวลาการทำงานในแต่ละวัน (พ.ศ. 2561) หรือกฎหมายอื่นที่เกี่ยวข้องฉบับล่าสุด	- ทางโครงการได้กำหนดระยะเวลาในการทำงานของพนักงาน และจัดให้มีการผลัดเปลี่ยนพนักงานสลับกันไปทำงานเป็นระยะๆ โดยปกติพนักงานจะปฏิบัติงานในห้องควบคุม (Control Room)	-	ภาพที่ 2.2-11 Control Room
- อบรมรณรงค์ป้องกันเสียงดังจากการทำงาน โดยให้ความรู้แก่พนักงานเรื่องอันตรายเกี่ยวกับเสียงดังจากการทำงาน เช่น บอร์ดให้ความรู้ การพูดให้ความรู้เรื่องการป้องกันอันตรายจากเสียงดัง การให้ความรู้เรื่องการสวมใส่อุปกรณ์ป้องกันอันตรายจากการทำงานที่ถูกต้อง เป็นต้น โดยกำหนดให้มีการรณรงค์ตลอดทั้งปี	- มีการรณรงค์ป้องกันเสียงดังจากการทำงานโดยให้ความรู้แก่พนักงาน เช่น การจัดบอร์ด การพูดบรรยายให้ความรู้พนักงาน และการอบรมเพื่อให้พนักงานปฏิบัติตามอย่างเคร่งครัด	-	ภาพที่ 2.2-12 บอร์ดประชาสัมพันธ์

ตารางที่ 2.2-2 (ต่อ)

มาตรการป้องกัน และแก้ไขผลกระทบ	รายละเอียดการปฏิบัติตามมาตรการ	ปัญหาและ แนวทางแก้ไข	อ้างอิง
4. เสียง (ต่อ) - ปลุกไม้ยืนต้นบริเวณริมรั้วโครงการ เพื่อเป็นแนวป้องกันฝุ่นละอองและลดความดังของเสียง ซึ่งอาจก่อให้เกิดการรบกวนต่อชุมชนภายนอกโครงการ	- ปลุกต้นไม้ทรงสูงที่มีความเหมาะสมกับท้องถิ่น เช่น ทุกระจง ราชพฤกษ์ ต้นประดู่ป่า ต้นโอ๊กอินเดีย ต้นสน เป็นต้น โดยรอบพื้นที่แนวเขตที่ดิน เพื่อเป็นแนวป้องกันฝุ่นละอองและลดความดังของเสียง	-	ภาพที่ 2.2-1 พื้นที่สีเขียว
5. การคมนาคม - กำหนดให้พนักงานขับรถปฏิบัติตามกฎจราจรอย่างเคร่งครัด	- กำหนดให้พนักงานขับรถปฏิบัติตามกฎจราจรอย่างเคร่งครัด และจำกัดความเร็วของรถที่วิ่งในโครงการไม่เกิน 20 กิโลเมตร/ชั่วโมง	-	ภาพที่ 2.2-13 ป้ายจำกัดความเร็ว
- ควบคุมน้ำหนักในการบรรทุกสินค้าและวัตถุดิบไม่ให้เกินที่กฎหมายกำหนด	- โครงการควบคุมให้รถเทลเลอร์หางยาว 18 ล้อ บรรทุกไม่เกิน 30 ตัน และควบคุมให้รถบรรทุก 10 ล้อ บรรทุกไม่เกิน 12 ตัน โดยมีการคลุมผ้าใบให้มิดชิด	-	ภาพที่ 2.2-13 ป้ายจำกัดความเร็ว ภาพที่ 2.2-14 การคลุมผ้าใบรถบรรทุก
- หลีกเลี่ยงการขนส่งวัสดุในช่วงที่มีการจราจรหนาแน่นโดยเฉพาะรถบรรทุกหนัก	- กำหนดให้ผู้รับเหมาริ้งในช่วงเวลา 10.00-14.00 น.	-	-
- ควบคุมความเร็วรถบรรทุกสินค้าและวัตถุดิบที่เข้ามาภายในพื้นที่โครงการไม่เกิน 30 กิโลเมตร/ชั่วโมง	- กำหนดให้พนักงานขับรถปฏิบัติตามกฎจราจรอย่างเคร่งครัด และจำกัดความเร็วของรถที่วิ่งในโครงการไม่เกิน 20 กิโลเมตร/ชั่วโมง	-	ภาพที่ 2.2-13 ป้ายจำกัดความเร็ว
6. การระบายน้ำและการควบคุมน้ำท่วม - น้ำฝนไม่ปนเปื้อนจะถูกรวบรวมเข้าสู่รางระบายน้ำแบบเปิดของโครงการก่อนระบายออกสู่รางระบายน้ำของนิคมอุตสาหกรรมอมตะซิตี้ชลบุรี	- น้ำฝนไม่ปนเปื้อนจะไหลลงรางระบายน้ำแบบเปิดของโครงการก่อนระบายออกสู่รางระบายน้ำของนิคมฯ - ระบบระบายน้ำแบบเปิดวางขนานไปกับแนวลนและรอบโครงการ โดยน้ำเสียถูกรวบรวมอยู่ในระบบท่อน้ำเสีย	-	ภาพที่ 2.2-15 ระบบระบายน้ำ
- กำหนดให้มีการตรวจสอบ ซ่อมแซม และบำรุงรักษาท่อหรือรางระบายน้ำฝนจากทุกส่วนของพื้นที่โครงการให้สามารถระบายน้ำได้ตามที่ออกแบบไว้	- มีเจ้าหน้าที่ตรวจสอบซ่อมแซม และบำรุงรักษารางระบายน้ำฝนให้สามารถระบายน้ำได้ตามที่ออกแบบไว้	-	-

ตารางที่ 2.2-2 (ต่อ)

มาตรการป้องกัน และแก้ไขผลกระทบ	รายละเอียดการปฏิบัติตามมาตรการ	ปัญหาและแนวทางแก้ไข	อ้างอิง
6. การระบายน้ำและการควบคุมน้ำท่วม (ต่อ) - กำหนดแผนการขุดลอกตะกอนภายในระบบระบายน้ำฝนและบ่อบำบัดน้ำทิ้งของโครงการในกรณีต้นเขิน	- หากพบว่าเริ่มมีตะกอนสะสมบริเวณรางระบายน้ำฝนและบ่อบำบัดน้ำทิ้งทางโครงการจะทำการขุดลอกตะกอน โดยทางโครงการมีเจ้าหน้าที่เดินตรวจสอบความสะอาดของท่อ รางระบายน้ำฝน และบ่อบำบัดน้ำทิ้งเป็นประจำทุกวัน	-	ภาพที่ 2.2-16 การทำความสะอาดรางระบายน้ำ
- กำกับดูแลมิให้มีการทิ้งเศษวัสดุ และขยะมูลฝอยที่อาจอุดตันในรางระบายน้ำภายในพื้นที่โครงการ รวมทั้งกำหนดแผนการทำความสะอาดและเก็บกวาดรางระบายน้ำฝนทั้งโครงการอย่างน้อยปีละ 1 ครั้ง	- กำกับพนักงานไม่ให้ทิ้งขยะมูลฝอยลงในรางระบายน้ำ และตรวจสอบความสะอาดของรางระบายน้ำฝน และบ่อบำบัดน้ำทิ้งเป็นประจำทุกวัน จึงไม่มีตะกอนตกค้างภายในรางระบายน้ำ	-	-
7. สังคม-เศรษฐกิจ และการมีส่วนร่วมของประชาชน - จัดให้มีแผนปฏิบัติการในการชี้แจง/ประชาสัมพันธ์โครงการและจัดให้มีฝ่ายบริหารด้านสิ่งแวดล้อมเพื่อแก้ไขปัญหาข้อร้องเรียนจากชุมชนและเป็นหน่วยงานรับผิดชอบในการเผยแพร่ข้อมูลข่าวสารโครงการและรับฟังความคิดเห็นของประชาชนรอบๆ โครงการ ในรัศมี 5 กิโลเมตร	- โครงการได้จัดให้มีฝ่ายบริหารด้านสิ่งแวดล้อมเพื่อแก้ไขปัญหาข้อร้องเรียนจากชุมชน พร้อมทั้งมีช่องทางการรับเรื่องร้องเรียน (QR CODE) ที่บริเวณด้านหน้าโครงการ โดยในช่วงเดือนมกราคม-มิถุนายน 2567 ไม่มีเรื่องร้องเรียนแต่อย่างใด	-	เอกสารแนบที่ 17 ผังขั้นตอนการรับเรื่องร้องเรียนและช่องทางการรับเรื่องร้องเรียน ภาพที่ 2.2-17 ช่องทางการรับเรื่องร้องเรียน (QR CODE) ที่บริเวณด้านหน้าโครงการ
- พิจารณาจ้างแรงงานในท้องถิ่นเป็นพนักงานของโครงการเป็นอันดับแรกหากมีตำแหน่งงานโดยพิจารณาถึงความรู้ความสามารถและประสบการณ์ประกอบการตัดสินใจรับเข้าทำงาน	- มีพนักงานที่เป็นคนท้องถิ่น ได้แก่ ธุรการ ช่างซ่อมบำรุง และหัวหน้างาน ปัจจุบันมีพนักงานทั้งสิ้น 130 คน เป็นคนจังหวัดชลบุรี 35 คน คิดเป็นร้อยละ 27.0	-	-

ตารางที่ 2.2-2 (ต่อ)

มาตรการป้องกัน และแก้ไขผลกระทบ	รายละเอียดการปฏิบัติตามมาตรการ	ปัญหาและ แนวทางแก้ไข	อ้างอิง
7. สังคม-เศรษฐกิจ และการมีส่วนร่วมของประชาชน (ต่อ) - จัดให้มีการเข้าร่วมกิจกรรมและบริการสังคมต่าง ๆ กับทางชุมชน จัดทำแผนงานกิจกรรมเพื่อสังคม (Corporate Social Responsibility; CSR) เช่น กิจกรรมการสร้างความสัมพันธ์ที่ยั่งยืนและสร้างความเข้าใจต่อชุมชน กิจกรรมการส่งเสริมสุขภาพ และสนับสนุนด้านสาธารณสุขในพื้นที่ และกิจกรรมด้านสิ่งแวดล้อม เป็นต้น สำหรับชุมชนในรัศมี 5 กิโลเมตร เป็นประจำทุกปี	- ในช่วงเดือนมกราคม-มิถุนายน 2567 โครงการได้จัดทำแผนงานกิจกรรมเพื่อสังคม (Corporate Social Responsibility; CSR) และร่วมกิจกรรมและบริการสังคมต่าง ๆ กับทางชุมชน ดังนี้ <ul style="list-style-type: none"> • ทางโครงการได้มอบทุนการศึกษาวันเด็กแห่งชาติที่โรงเรียนบ้านมาบสามเกลียว เมื่อวันที่ 12 มกราคม 2567 • ทางโครงการได้เข้าร่วมกิจกรรม Big Cleaning Day กับบริษัท POSCO ที่โรงเรียนบ้านภูไทร เมื่อวันที่ 30 พฤษภาคม 2567 • ทางโครงการได้สนับสนุนค่าอาหารกลางวัน ณ ศูนย์พัฒนาเด็กกำพร้าลอเรนโซ เมื่อวันที่ 31 พฤษภาคม 2567 	-	เอกสารแนบที่ 18 แผนงานกิจกรรมเพื่อสังคม (CSR) ภาพที่ 2.2-18 กิจกรรมเพื่อสังคม (CSR)
- เปิดโอกาสให้ชุมชนเข้าเยี่ยมชมโรงงาน เพื่อให้ทราบถึงการจัดการด้านสิ่งแวดล้อมและการดำเนินการของโครงการ	- ทางโครงการให้ความสำคัญและเปิดโอกาสให้ชุมชนเข้าเยี่ยมชมโรงงาน หากมีการร้องขอเป็นลายลักษณ์อักษร โดยในช่วงเดือนมกราคม-มิถุนายน 2567 ยังไม่มีการร้องขอแต่อย่างใด	-	-
- โครงการต้องดำเนินการจัดตั้งศูนย์รับเรื่องร้องทุกข์จากชุมชนเพื่อรับฟังข้อร้องเรียนของชุมชนและประสานงานดำเนินการแก้ไขตามปัญหาข้อร้องเรียนตามแนวทาง/เงื่อนไขและระยะเวลาตามแนวทางที่ได้กำหนดไว้ให้แล้วเสร็จโดยเร็ว	- โครงการได้จัดให้มีฝ่ายบริหารด้านสิ่งแวดล้อมเพื่อแก้ไขปัญหาข้อร้องเรียนจากชุมชน พร้อมทั้งมีช่องทางการรับเรื่องร้องเรียน (QR CODE) ที่บริเวณด้านหน้าโครงการ โดยช่วงเดือนมกราคม-มิถุนายน 2567 ไม่มีเรื่องร้องเรียนใด	-	เอกสารแนบที่ 17 ผังขั้นตอนการรับเรื่องร้องเรียน และช่องทางการรับเรื่องร้องเรียน
8. อาชีวอนามัยและความปลอดภัย - จัดตั้งหน่วยงานรับผิดชอบด้านความปลอดภัยและจัดให้มีการฝึกอบรมในเรื่องต่าง ๆ เช่น <ul style="list-style-type: none"> • การเก็บรักษา การขนถ่ายและเคลื่อนย้ายสารเคมี และกากของเสีย • ข้อกำหนดการทำงานในบริเวณที่มีความเสี่ยง • การตรวจสอบความปลอดภัยในบริเวณพื้นที่ทำงาน • การจัดการและการอบรมเกี่ยวกับการใช้งาน การบำรุงรักษาอุปกรณ์ป้องกันอันตรายส่วนบุคคลอย่างถูกต้อง • การฝึกซ้อมและใช้อุปกรณ์ผจญเพลิง 	- ดำเนินการจัดตั้งหน่วยงานและแต่งตั้งเจ้าหน้าที่รับผิดชอบด้านความปลอดภัยเพื่อดำเนินงานด้านความปลอดภัยเตรียมพร้อมแล้ว - จัดให้มีการฝึกอบรมให้ความรู้ด้านอาชีวอนามัยและความปลอดภัยแก่พนักงานตามแผนการดำเนินงานด้านความปลอดภัยและสิ่งแวดล้อมประจำปี - มีการประชุม Safety ทุกเดือน เพื่อสรุปปัญหาและแนวทางแก้ไข	-	เอกสารแนบที่ 19 หนังสือแต่งตั้งคณะกรรมการ ความปลอดภัยในการทำงานและ นโยบายอาชีวอนามัยและความ ปลอดภัยและนโยบายสิ่งแวดล้อม เอกสารแนบที่ 20 แผนการดำเนินงานด้านความ ปลอดภัยและสิ่งแวดล้อม

ตารางที่ 2.2-2 (ต่อ)

มาตรการป้องกัน และแก้ไขผลกระทบ	รายละเอียดการปฏิบัติตามมาตรการ	ปัญหาและ แนวทางแก้ไข	อ้างอิง
8. อาชีวอนามัยและความปลอดภัย (ต่อ) - จัดเตรียมอุปกรณ์ป้องกันอันตรายส่วนบุคคลให้เพียงพอและเหมาะสมกับประเภทของงานแก่พนักงาน เช่น ที่ครอบหู ปลั๊กอุดหู แวนตาไนร์ภัย รองเท้านิรภัย ถุงมือ หน้ากาก เป็นต้น	- จัดเตรียมอุปกรณ์ป้องกันอันตรายส่วนบุคคลให้ตามความเหมาะสมของลักษณะการปฏิบัติงานในแต่ละแผนก และมีการบังคับให้พนักงานทุกคนสวมใส่อุปกรณ์ป้องกันอันตรายส่วนบุคคลขณะปฏิบัติงานทุกครั้ง	-	ภาพที่ 2.2-10 พนักงานสวมใส่ PPE
- จัดให้มีระบบตรวจสอบ ตรวจจับและสัญญาณเตือนภัยแบบอัตโนมัติเพื่อเตรียมพร้อมในกรณีเกิดเหตุฉุกเฉิน	- โครงการได้ติดตั้งระบบตรวจสอบ ตรวจจับ สัญญาณเตือนภัยแบบอัตโนมัติ และอุปกรณ์ระงับ อัคคีภัยภายในโครงการเรียบร้อยแล้ว	-	ภาพที่ 2.2-19 อุปกรณ์แจ้งเตือน ป้องกัน และระงับอัคคีภัย
- จัดให้มีอุปกรณ์ในการดับเพลิงอย่างเพียงพอเป็นไปตามที่กฎหมายหรือมาตรฐาน NFPA กำหนดไว้	- ทางโครงการได้ติดตั้งอุปกรณ์ดับเพลิงไว้ตามจุดต่างๆ โดยรอบโครงการอย่างเพียงพอ พร้อมทั้งมีการตรวจสอบระบบป้องกันและระงับอัคคีภัย	-	เอกสารแนบที่ 21 บันทึกการตรวจสอบระบบป้องกันและระงับอัคคีภัย
- กำหนดให้มีการตรวจสอบสุขภาพแก่พนักงานก่อนเข้าทำงานอย่างน้อยปีละ 1 ครั้ง โดยโครงการจะต้องสรุปผลการตรวจสอบสุขภาพประจำปีของพนักงานที่เกี่ยวข้องกับการผลิตพร้อมระบุสาเหตุของความผิดปกติที่เกิดขึ้นกับพนักงานและแนวทางป้องกันและแก้ไขในกรณีที่ผลการตรวจสอบสุขภาพพนักงานพบว่ามีผลผิดปกติจากการทำงาน	- ทางโครงการกำหนดให้พนักงานต้องตรวจสอบสุขภาพก่อนเข้าทำงาน และตรวจสอบสุขภาพพนักงาน รวมถึงสมรรถภาพการได้ยินเป็นประจำทุกปีปีละ 1 ครั้ง โดยปี 2567 ได้ดำเนินการตรวจสอบสุขภาพพนักงานแล้วเมื่อวันที่ 18 มีนาคม 2567 และได้ทำข้อมูลเปรียบเทียบผลการตรวจสอบสุขภาพย้อนหลัง 3 ปี ไว้เพื่อเป็นข้อมูล	-	เอกสารแนบที่ 22 ตัวอย่างผลการตรวจสอบสุขภาพก่อนเข้าทำงานและผลการตรวจสอบสุขภาพ ปี 2564-2567

ตารางที่ 2.2-2 (ต่อ)

มาตรการป้องกัน และแก้ไขผลกระทบ	รายละเอียดการปฏิบัติตามมาตรการ	ปัญหาและ แนวทางแก้ไข	อ้างอิง
<p>8. อาชีวอนามัยและความปลอดภัย (ต่อ)</p> <p>- กรณีที่สรุปได้ว่าพนักงานมีผลการตรวจสอบสุขภาพมีแนวโน้มของการผิดปกติจากการทำงานโดยการวิเคราะห์จากแพทย์อาชีวเวชศาสตร์ โครงการจะดำเนินการดังนี้</p> <p>(1) พิจารณาหมุนเวียน/สับเปลี่ยนพนักงานไปทำงานในพื้นที่ที่ไม่มี ความเสี่ยงด้านสุขภาพ</p> <p>(2) ดำเนินการตรวจซ้ำโดยแพทย์ทางด้านอาชีวอนามัยและปฏิบัติตาม ข้อเสนอแนะของแพทย์โดยเคร่งครัด</p> <p>(3) เผื่อระวังอย่างต่อเนื่องหรือดำเนินการรักษาพนักงานจนปกติจึงจะ พิจารณาให้กลับเข้ามาปฏิบัติงานในพื้นที่เดิม</p>	<p>- กำหนดให้พนักงานรายที่มีผลตรวจสุขภาพผิดปกติต้องปฏิบัติตาม คำแนะนำของแพทย์โดยเคร่งครัด และทางโครงการจะพิจารณา สับเปลี่ยนหน้าที่ไปปฏิบัติงานในพื้นที่ส่วนอื่นๆ ที่มีความเสี่ยงน้อย รวมทั้งทำการเผื่อระวังและติดตามผลอย่างต่อเนื่อง</p> <p>- กำหนดระยะเวลาในการทำงานของพนักงานแต่ละแผนกในหน่วยการ ผลิตที่มีโอกาสสัมผัสเสียงดัง และมีการผลัดเปลี่ยนพนักงานสลับกัน ทำงาน ดังนี้ พนักงานมีทั้งหมด 3 ทีม แบ่งเป็น กลางวัน 1 ทีม กลางคืน 1 ทีม และอีก 1 ทีม หยุด ซึ่งจัดเป็นวันทำงาน 4 วัน หยุด 2 วัน ระยะเวลาการทำงาน 8 ชั่วโมง โดยพนักงานจะเข้าไปทำงานบริเวณ ที่มีเสียงดัง เพื่อตรวจสอบการทำงานของเครื่องจักรครั้งละประมาณ 10 นาที เท่านั้น และอยู่ห่างจากแหล่งกำเนิดเสียงดังประมาณ 50 เมตร จากนั้นจะอยู่ในห้อง Control เพื่อป้องกันการสัมผัสกับเสียงดัง</p> <p>- มีการตรวจสอบโดยการชักประวัติพนักงานที่ตรวจพบความผิดปกติของ สมรรถภาพการได้ยิน ซึ่งเป็นพนักงานที่ทำงานอยู่ในส่วนของสำนักงาน ที่ไม่ได้รับสัมผัสกับเสียงดังจากกระบวนการผลิตแต่อย่างใด ทางโครงการจึงไม่ได้ดำเนินการตรวจซ้ำ</p>	-	-
<p>- ควบคุม ดูแล ตรวจสอบและบำรุงรักษาระบบเตือนภัยในเขตพื้นที่ที่มี ความเสี่ยง อุปกรณ์ดับเพลิง ที่อาบน้ำ และถังตา เครื่องมือตรวจจับ ควั่นและความร้อนเป็นประจำ</p>	<p>- ทางโครงการมีการการตรวจสอบถึงดับเพลิงทุกเดือนและตรวจสอบ ระบบแจ้งเตือนเป็นประจำทุกปี</p> <p>- ดำเนินการติดตั้งที่ฝักบัวล้างตัวและอ่างล้างตาฉุกเฉินเรียบร้อยแล้ว</p>	-	<p>เอกสารแนบที่ 21</p> <p>บันทึกการตรวจสอบระบบ ป้องกันและระงับอัคคีภัย ภาพที่ 2.2-20</p> <p>ฝักบัวล้างตัวและอ่างล้างตา ฉุกเฉิน</p>

ตารางที่ 2.2-2 (ต่อ)

มาตรการป้องกัน และแก้ไขผลกระทบ	รายละเอียดการปฏิบัติตามมาตรการ	ปัญหาและ แนวทางแก้ไข	อ้างอิง
8. อาชีวอนามัยและความปลอดภัย (ต่อ) - จัดให้มีอุปกรณ์ปฐมพยาบาลเพื่อใช้งานในกรณีที่เกิดเหตุฉุกเฉิน	- โครงการได้จัดเตรียมอุปกรณ์ปฐมพยาบาล และห้องปฐมพยาบาลไว้ภายในโครงการ	-	ภาพที่ 2.2-21 อุปกรณ์ปฐมพยาบาลและห้องปฐมพยาบาล
- หากเกินขีดความสามารถของห้องพยาบาล โครงการต้องจัดส่งพนักงานที่เกิดการเจ็บป่วยเข้ารับการรักษายังสถานบริการสุขภาพที่อยู่ใกล้เคียงโครงการโดยเร่งด่วน	- หากทางโครงการ พบว่า เกินขีดความสามารถของห้องพยาบาล โครงการจะติดต่อประสานงานและรีบจัดส่งพนักงานที่เกิดการเจ็บป่วยเข้ารับการรักษายังโรงพยาบาลวชิราราม-อมตะนคร ซึ่งอยู่ใกล้โครงการโดยเร่งด่วน	-	-
- จัดทำแผนปฏิบัติการกรณีเกิดเหตุฉุกเฉินภายในพื้นที่โครงการและแผนการประสานงานขอความช่วยเหลือจากหน่วยงานภายนอก ตลอดจนการฝึกซ้อมตามแผนดังกล่าวอย่างน้อยปีละ 1 ครั้ง	- โครงการได้จัดทำแผนระงับอัคคีภัย และจะดำเนินการฝึกซ้อมดับเพลิง และฝึกซ้อมอพยพหนีไฟครั้งล่าสุด เมื่อวันที่ 27 พฤศจิกายน 2566 โดยในปี 2567 จะดำเนินการในช่วงเดือนพฤศจิกายน	-	เอกสารแนบที่ 23 แผนฉุกเฉินและระงับอัคคีภัยและรายงานการฝึกซ้อมดับเพลิงและฝึกซ้อมอพยพหนีไฟประจำปี 2566
- จัดบันทึกสถิติอุบัติเหตุและทำการศึกษาถึงสาเหตุและการแก้ไขปัญหาอย่างถูกต้อง และมีการจัดทำแผนปฏิบัติการ และกำหนดความรับผิดชอบของบุคคลในกรณีที่มีอุบัติเหตุฉุกเฉินขึ้น	- ทางโครงการได้มีการจัดทำบันทึกสถิติอุบัติเหตุทุกครั้งที่เกิดขึ้น ในช่วงเดือนมกราคม-มิถุนายน 2567 ไม่มีอุบัติเหตุเกิดขึ้นแต่อย่างใด	-	เอกสารแนบที่ 24 บันทึกสถิติอุบัติเหตุ
- พนักงานที่จะต้องปฏิบัติงานในบริเวณที่มีเสียงดังต้องสวมใส่อุปกรณ์ป้องกันอันตรายส่วนบุคคล เช่น ที่ครอบหู (Ear Muffs) หรือปลั๊กอุดหู (Ear Plugs) ตลอดเวลาที่ปฏิบัติงาน	- ทางโครงการได้กำหนดให้พนักงานที่ต้องปฏิบัติงานในบริเวณที่มีเสียงดังต้องสวมใส่อุปกรณ์ป้องกันอันตรายส่วนบุคคลตลอดเวลาที่ปฏิบัติงาน ทั้งนี้ ปัจจุบันผลการตรวจวัดระดับเสียงในพื้นที่ทำงาน มีค่าไม่เกิน 85 dB(A) แต่อย่างใด	-	-
- จัดให้มีระบบการตรวจสอบและดูแลให้พนักงานสวมใส่อุปกรณ์ป้องกันอันตรายส่วนบุคคลขณะปฏิบัติงาน โดยกำหนดให้หัวหน้างาน หัวหน้ากะ และเจ้าหน้าที่ความปลอดภัยวิชาชีพ เป็นผู้รับผิดชอบ	- จัดเตรียมอุปกรณ์ป้องกันอันตรายส่วนบุคคลให้ตามความเหมาะสมของลักษณะการปฏิบัติงานในแต่ละแผนก และมีการบังคับให้พนักงานทุกคนสวมใส่อุปกรณ์ป้องกันอันตรายส่วนบุคคลขณะปฏิบัติงานทุกครั้ง	-	ภาพที่ 2.2-10 พนักงานสวมใส่ PPE

ตารางที่ 2.2-2 (ต่อ)

มาตรการป้องกัน และแก้ไขผลกระทบ	รายละเอียดการปฏิบัติตามมาตรการ	ปัญหาและ แนวทางแก้ไข	อ้างอิง
8. อาชีวอนามัยและความปลอดภัย (ต่อ) - กำหนดระยะเวลาในการทำงานของพนักงานให้สอดคล้องกับกฎกระทรวงกำหนดมาตรฐานในการบริหาร จัดการ และดำเนินการด้านความปลอดภัยอาชีวอนามัย และสภาพแวดล้อมในการทำงานเกี่ยวกับความร้อน แสงสว่าง และเสียง พ.ศ. 2559 หรือกฎหมายอื่นที่เกี่ยวข้องฉบับล่าสุด	 - กำหนดระยะเวลาในการทำงานของพนักงานแต่ละแผนกในหน่วยการผลิตที่มีโอกาสสัมผัสเสียงดัง และมีการผลัดเปลี่ยนพนักงานสลับกันทำงาน ดังนี้ พนักงานมีทั้งหมด 3 ทีม แบ่งเป็น กะกลางวัน 1 ทีม กลางคืน 1 ทีม และอีก 1 ทีม หยุด ซึ่งจัดเป็นวันทำงาน 4 วัน หยุด 2 วัน ระยะเวลาการทำงาน 8 ชั่วโมง โดยพนักงานจะเข้าไปทำงานบริเวณที่มีเสียงดัง เพื่อตรวจสอบการทำงานของเครื่องจักรครั้งละประมาณ 10 นาที เท่านั้น และอยู่ห่างจากแหล่งกำเนิดเสียงดังประมาณ 50 เมตร จากนั้นจะอยู่ในห้อง Control เพื่อป้องกันการสัมผัสกับเสียงดัง	-	ภาพที่ 2.2-11 Control Room
 - ตรวจวัดประสิทธิภาพการได้ยินของพนักงานเป็นประจำทุกปีควบคู่ไปกับการตรวจสุขภาพประจำปี ทั้งนี้สมรรถภาพประจำตัวของพนักงานจะถูกจัดเก็บตลอดระยะเวลาการทำงานของลูกจ้างโดยเจ้าหน้าที่ความปลอดภัยวิชาชีพ สำหรับพนักงานเมื่อตรวจพบผลสุขภาพผิดปกติจะถูกตรวจสุขภาพซ้ำโดยแพทย์ภายใน 30 วัน หากผลการตรวจพบว่าผิดปกติจะพิจารณาเปลี่ยนงานให้แก่พนักงานตามที่เห็นสมควร	 - โครงการจะพิจารณาปรับเปลี่ยนหน้าที่ไปปฏิบัติงานในพื้นที่ส่วนอื่นๆ ที่มีความเสี่ยงน้อย รวมทั้งทำการเผื่อระวังและติดตามผลอย่างต่อเนื่อง ซึ่งกรณีนี้สรุปได้ว่ามีผลการตรวจสุขภาพของพนักงานมีแนวโน้มของการผิดปกติจากการทำงาน โครงการได้ตรวจสอบโดยการซักประวัติพนักงานที่ตรวจพบความผิดปกติของสมรรถภาพการได้ยิน ซึ่งเป็นพนักงานที่ทำงานอยู่ในส่วนของสำนักงานที่ไม่ได้รับสัมผัสกับเสียงดังจากกระบวนการผลิตแต่อย่างใด - โดยปี 2567 ได้ดำเนินการตรวจสุขภาพพนักงานแล้ว เมื่อวันที่ 18 มีนาคม 2567 และได้ทำข้อมูลเปรียบเทียบผลการตรวจสุขภาพย้อนหลัง 3 ปี ไว้เพื่อเป็นข้อมูล	-	เอกสารแนบที่ 22 ตัวอย่างผลการตรวจสุขภาพก่อน เข้าทำงานและผลการตรวจ สุขภาพ ปี 2564-2567
 - พิจารณาเปลี่ยนงานให้แก่พนักงานตามที่เห็นสมควรแล้วยัง พบว่า ผลการตรวจวัดยังผิดปกติจะต้องทำการตรวจวัดซ้ำทุก ๆ 6 เดือน	 - มีการซักประวัติพนักงานที่ตรวจพบความผิดปกติ ซึ่งเป็นพนักงานในส่วนหนึ่งของสำนักงานที่ไม่ได้รับสัมผัสกับเสียงดังจากกระบวนการผลิตทางโครงการจึงไม่ได้ดำเนินการตรวจซ้ำ โดยทางโครงการมีการเผื่อระวังโดยการตรวจสมรรถภาพการได้ยินเป็นประจำทุกปี	-	-

ตารางที่ 2.2-2 (ต่อ)

มาตรการป้องกัน และแก้ไขผลกระทบ	รายละเอียดการปฏิบัติตามมาตรการ	ปัญหาและ แนวทางแก้ไข	อ้างอิง
8. อาชีวอนามัยและความปลอดภัย (ต่อ) - ดำเนินนโยบายด้านอาชีวอนามัยและความปลอดภัยอย่างชัดเจนให้เป็นไปตามมาตรฐานระบบการจัดการความปลอดภัยและอาชีวอนามัย (ISO) หรือมาตรฐานอื่น ๆ ที่เหมาะสม	- โครงการดำเนินการตามนโยบายด้านอาชีวอนามัยและความปลอดภัยเป็นไปตามแนวทางระบบการจัดการอาชีวอนามัยและความปลอดภัย - มีการจัดทำมาตรฐานระบบการจัดการความปลอดภัยและอาชีวอนามัย (ISO 45001:2018)	-	เอกสารแนบที่ 19 หนังสือแต่งตั้งคณะกรรมการความปลอดภัยในการทำงานและนโยบาย อาชีวอนามัยและความปลอดภัยและนโยบายสิ่งแวดล้อม เอกสารแนบที่ 25 เอกสารรับรอง ISO 14001 : 2015/ISO 45001 : 2018
- จัดเตรียมอุปกรณ์ป้องกันอันตรายส่วนบุคคล (PPE) ที่เหมาะสมกับแต่ละประเภทของงานอย่างเพียงพอ	- จัดเตรียม PPE ให้ตามความเหมาะสมของลักษณะการปฏิบัติงานแต่ละแผนกอย่างเพียงพอ	-	ภาพที่ 2.2-10 พนักงานสวมใส่ PPE
- ดำเนินนโยบาย Good House Keeping เช่น การดูแลพื้นที่เก็บวัตถุดิบและผลิตภัณฑ์ให้เป็นระเบียบเพื่อป้องกันอุบัติเหตุที่อาจเกิดขึ้น เป็นต้น	- มีเจ้าหน้าที่รับผิดชอบดูแลพื้นที่เก็บวัตถุดิบและผลิตภัณฑ์ให้เป็นระเบียบเพื่อป้องกันอุบัติเหตุที่อาจเกิดขึ้น	-	ภาพที่ 2.2-22 พื้นที่เก็บวัตถุดิบและผลิตภัณฑ์
- จัดเตรียมแผนป้องกันและระงับอัคคีภัย และฝึกอบรมพนักงานเกี่ยวกับการผจญเพลิง การใช้เครื่องมือดับเพลิง เป็นต้น	- โครงการได้จัดทำแผนระงับอัคคีภัย และจะดำเนินการฝึกซ้อมดับเพลิงและฝึกซ้อมอพยพหนีไฟครั้งสุดท้าย เมื่อวันที่ 27 พฤศจิกายน 2566 โดยในปี 2567 จะดำเนินการในช่วงเดือนพฤศจิกายน	-	เอกสารแนบที่ 23 แผนฉุกเฉินและระงับอัคคีภัยและรายงานการฝึกซ้อมดับเพลิงและฝึกซ้อมอพยพหนีไฟประจำปี 2566
- ฝึกอบรมพนักงานเกี่ยวกับความปลอดภัยในการทำงานและจัดพนักงานที่มีประสบการณ์เข้าร่วมกับพนักงานใหม่ เพื่อลดการเกิดอุบัติเหตุ	- โครงการได้มีการฝึกอบรมพนักงานเกี่ยวกับความปลอดภัยในการทำงานเป็นประจำทุกปีตามแผนดำเนินงานด้านความปลอดภัยและสิ่งแวดล้อม	-	เอกสารแนบที่ 26 เอกสารอบรมด้านความปลอดภัยในการทำงาน

ตารางที่ 2.2-2 (ต่อ)

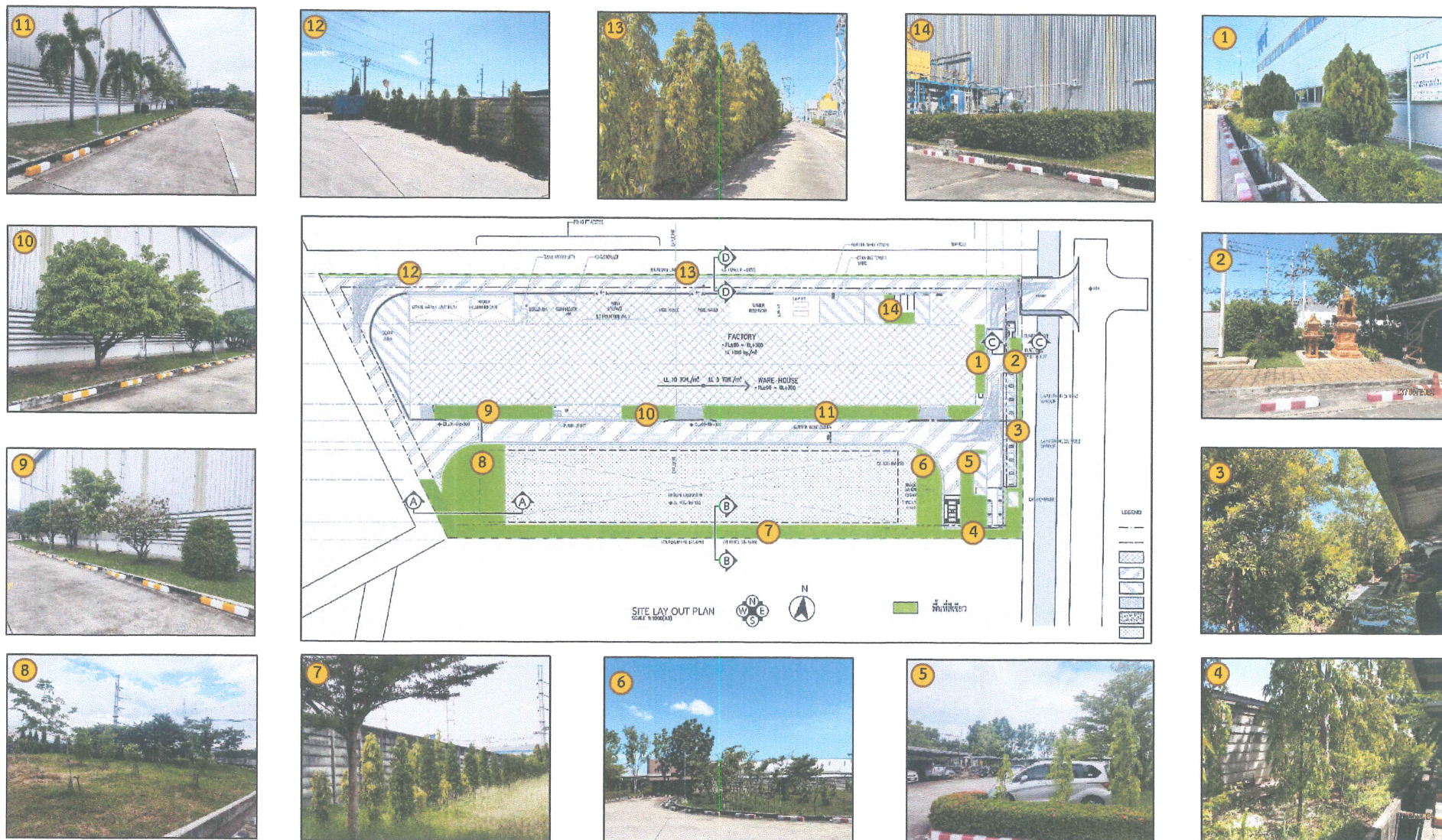
มาตรการป้องกัน และแก้ไขผลกระทบ	รายละเอียดการปฏิบัติตามมาตรการ	ปัญหาและ แนวทางแก้ไข	อ้างอิง
8. อาชีวอนามัยและความปลอดภัย (ต่อ) - กำหนดให้มีอุปกรณ์ป้องกันอัคคีภัยและสัญญาณเตือนภัยภายในโรงงาน ดังนี้ <ul style="list-style-type: none">• เครื่องดับเพลิงชนิดมือถือ แบบผงเคมีแห้ง• เครื่องดับเพลิงชนิดมือถือ แบบคาร์บอนไดออกไซด์• กริ่งสัญญาณเตือนเพลิงไหม้• สัญญาณเตือนเพลิงไหม้อัตโนมัติ• ป้ายบอกทางหนีไฟและไฟฉุกเฉิน	 - โครงการได้จัดให้มีอุปกรณ์ป้องกันอัคคีภัยและสัญญาณเตือนภัย เช่น ถังดับเพลิง กริ่งสัญญาณเตือน รวมทั้งติดป้ายเตือนสัญญาณต่างๆ ป้ายบอกทางหนีไฟและไฟฉุกเฉินโดยรอบโครงการ	-	ภาพที่ 2.2-19 อุปกรณ์แจ้งเตือน ป้องกัน และ ระงับอัคคีภัย
	- ระบบป้องกันและระงับอัคคีภัย และแผนการป้องกันที่มีอยู่ปัจจุบันจะเปลี่ยนแปลงจากเดิมในส่วน of ระบบป้องกันและระงับอัคคีภัย โดยโครงการมีการติดตั้งระบบป้องกันและระงับอัคคีภัยเพิ่มเติม บริเวณถังเก็บแอมโมเนียที่ใช้ภายในระบบ SCR ได้แก่ ถังดับเพลิง สปริงเกอร์ และเครื่องตรวจจับก๊าซ เพื่อเตรียมพร้อมกรณีเกิดเหตุฉุกเฉิน		ภาพที่ 2.2-23 ป้ายเตือนสัญญาณต่างๆ ภาพที่ 2.2-24 ป้ายทางหนีไฟ
- จัดเตรียมแผนฉุกเฉินและปรับปรุงให้ทันสมัยอยู่เสมอ	- มีการจัดทำแผนฉุกเฉินและมีการประชุม Safety ทุกเดือน เพื่อทบทวนแผนงานอยู่เสมอ	-	เอกสารแนบที่ 23 แผนฉุกเฉินและระงับอัคคีภัยและ รายงานการฝึกซ้อมดับเพลิงและ ฝึกซ้อมอพยพหนีไฟประจำปี 2566
- จัดให้มีตำแหน่งพื้นที่วางสารเคมีของแต่ละหน่วยการผลิตอย่างชัดเจน	- มีห้องจัดเก็บสารเคมีโดยแยกตามประเภทของแต่ละหน่วยการผลิต พร้อมติดป้ายห้ามและป้ายเตือนอันตราย	-	ภาพที่ 2.2-25 ห้องเก็บสารเคมีและป้ายเตือน อันตราย
	- บริเวณที่เก็บถังเก็บกรดซัลฟิวริกอยู่มีขอบกั้นกันการรั่วไหลและมีบิ้มดูดไปยังถังเก็บฉุกเฉิน		ภาพที่ 2.2-26 บริเวณถังเก็บกรด ซัลฟิวริก

ตารางที่ 2.2-2 (ต่อ)

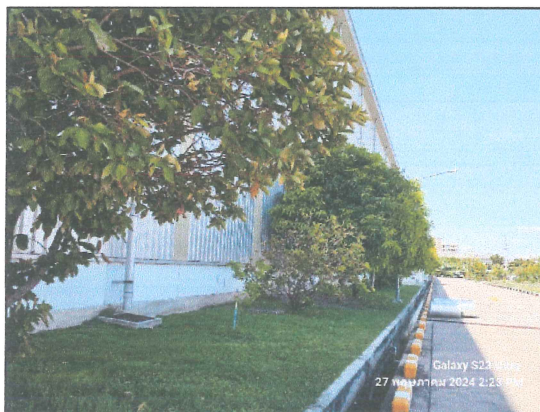
มาตรการป้องกัน และแก้ไขผลกระทบ	รายละเอียดการปฏิบัติตามมาตรการ	ปัญหาและ แนวทางแก้ไข	อ้างอิง
8. อาชีวอนามัยและความปลอดภัย (ต่อ) - จัดให้มีคู่มือแผนปฏิบัติงาน แผนการขนย้าย การจัดเก็บ และการใช้สารเคมีอย่างปลอดภัย โดยให้ปฏิบัติตามแผนดังกล่าวอย่างเคร่งครัด	- จัดทำแผนปฏิบัติงานเรื่องการจัดการสารเคมี และปฏิบัติตามแผนดังกล่าวอย่างเคร่งครัด พร้อมทั้งติดข้อมูลสารเคมีไว้ยังพื้นที่ปฏิบัติงาน - จัดให้มีการอบรมซ่อมแผนฉุกเฉินกรณีสารเคมีหกรั่วไหล โดยในปี 2567 ดำเนินการเมื่อวันที่ 28 พฤษภาคม 2567	-	เอกสารแนบที่ 27 แผนปฏิบัติงานเรื่องการจัดการสารเคมีและสรุปผลการอบรมซ่อมแผนฉุกเฉินกรณีสารเคมีหกรั่วไหล
- จัดให้มีภาชนะบรรจุวัสดุดูดซับสารเคมี เช่น ทราย์ หรือเศษผ้า เป็นต้น เพื่อใช้ดูดซับสารเคมีหกรั่วไหล	- ทางโครงการได้จัดเตรียมวัสดุดูดซับสารเคมีอย่างเพียงพอในกรณีฉุกเฉิน	-	ภาพที่ 2.2-27 วัสดุดูดซับสารเคมี
9. อันตรายร้ายแรง - กำหนดให้มีป้ายเตือนอันตราย วิธีปฏิบัติเพื่อความปลอดภัย บริเวณถังกักเก็บแอมโมเนีย และท่อส่งก๊าซแอมโมเนีย	- ติดตั้งป้ายเตือนอันตรายเพื่อความปลอดภัย บริเวณถังกักเก็บแอมโมเนีย และท่อส่งก๊าซแอมโมเนีย	-	ภาพที่ 2.2-23 ป้ายเตือนสัญญาณต่างๆ
- กำหนดให้ติดตั้งระบบตรวจจับการรั่วไหลของก๊าซแอมโมเนียในบริเวณจุดเชื่อมต่อที่มีโอกาสเกิดการรั่วไหล	- โครงการมีการติดตั้งระบบป้องกันและระงับอัคคีภัยบริเวณถังเก็บแอมโมเนียที่ใช้งานในระบบ SCR ได้แก่ ถังดับเพลิง สปริงเกอร์ และเครื่องตรวจจับก๊าซ เพื่อเตรียมพร้อมกรณีเกิดเหตุฉุกเฉิน	-	ภาพที่ 2.2-19 อุปกรณ์แจ้งเตือน ป้องกัน และระงับอัคคีภัย
- กำหนดให้มีการตรวจสอบ บำรุงรักษาอุปกรณ์ที่เกี่ยวข้องกับถังกักเก็บแอมโมเนียและท่อส่งก๊าซแอมโมเนีย	- โครงการมีการตรวจสอบและบำรุงรักษาอุปกรณ์ที่เกี่ยวข้องกับถังกักเก็บแอมโมเนียและท่อส่งก๊าซแอมโมเนีย	-	เอกสารแนบที่ 28 บันทึกการตรวจสอบ บำรุงรักษาอุปกรณ์ที่เกี่ยวข้องกับถังกักเก็บแอมโมเนียและท่อส่งก๊าซแอมโมเนีย
- กำหนดให้ออกแบบระบบแจ้งเหตุและระงับอัคคีภัย ให้เป็นไปตามมาตรฐานวิศวกรรมสถานแห่งประเทศไทย ในพระบรมราชูปถัมภ์ (วสท.) เพื่อควบคุมไม่ให้เกิดเหตุเพลิงไหม้ลุกลามบริเวณโดยรอบ	- โครงการได้จัดให้มีระบบสัญญาณเตือนภัยและระบบป้องกันระงับอัคคีภัยภายในโครงการให้เป็นไปตามมาตรฐาน	-	ภาพที่ 2.2-19 อุปกรณ์แจ้งเตือน ป้องกัน และระงับอัคคีภัย
- กำหนดให้มีแผนป้องกันและระงับเหตุฉุกเฉิน กรณีเกิดเหตุเพลิงไหม้จากก๊าซแอมโมเนีย	- ทางโครงการมีแผนป้องกันและระงับเหตุฉุกเฉิน กรณีเกิดเหตุเพลิงไหม้จากก๊าซแอมโมเนีย	-	เอกสารแนบที่ 29 แผนป้องกันและระงับเหตุฉุกเฉินกรณีเกิดเหตุเพลิงไหม้จากก๊าซแอมโมเนีย

ตารางที่ 2.2-2 (ต่อ)

มาตรการป้องกัน และแก้ไขผลกระทบ	รายละเอียดการปฏิบัติตามมาตรการ	ปัญหาและ แนวทางแก้ไข	อ้างอิง
9. อันตรายร้ายแรง (ต่อ) - จัดให้มีระบบการขออนุญาตเข้าปฏิบัติงานซ่อมบำรุงถังกักเก็บ แอมโมเนียและท่อส่งก๊าซแอมโมเนียภายในโครงการ	- ทางโครงการมีระบบการขออนุญาตเข้าปฏิบัติงานซ่อมบำรุงบริเวณ ถังกักเก็บแอมโมเนียและท่อส่งก๊าซแอมโมเนียภายในโครงการ โดยกำหนดให้เป็นพนักงานที่ได้รับอนุญาตเท่านั้น	-	-
- พนักงานทุกคนที่มีหน้าที่รับผิดชอบต่อการใช้งานแอมโมเนียและระบบ SCR จะต้องเป็นผู้ที่ได้รับการฝึกอบรมให้มีความชำนาญและปฏิบัติตาม ขั้นตอนทั้งในภาวะปกติและเมื่อเกิดเหตุฉุกเฉิน	- ผู้ที่ปฏิบัติงานเกี่ยวกับถังกักเก็บแอมโมเนียและท่อส่งก๊าซแอมโมเนีย ภายในโครงการ ต้องขออนุญาตเข้าปฏิบัติงานและปฏิบัติตามข้อกำหนด ของโครงการและต้องเป็นผู้ที่ได้รับการฝึกอบรมและปฏิบัติตามขั้นตอน ทั้งในภาวะปกติและเมื่อเกิดเหตุฉุกเฉิน	-	-
10. สาธารณสุข - กำหนดมาตรการและแนวทางควบคุมโรคระบาด/โรคติดต่อ โดย ละเอียด	- ทางโครงการมีการออกประกาศและกำหนดแนวทางการปฏิบัติเพื่อ ควบคุมโรคระบาด/โรคติดต่อ	-	เอกสารแนบที่ 30 ระเบียบปฏิบัติงาน การเตรียม ความพร้อมสถานการณ์ฉุกเฉิน



รูปที่ 2.1-1 พื้นที่สีเขียวของโครงการ



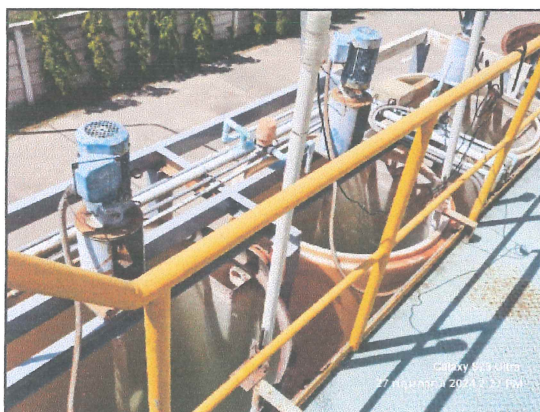
ภาพที่ 2.2-1 พื้นที่สีเขียว



ภาพที่ 2.2-2 ระบบบำบัดอากาศแบบ Selective Catalytic Reduction (SCR)



ภาพที่ 2.2-3 ถังรองรับน้ำเสีย



ระบบบำบัดน้ำเสียปนเปื้อนโครเมียม

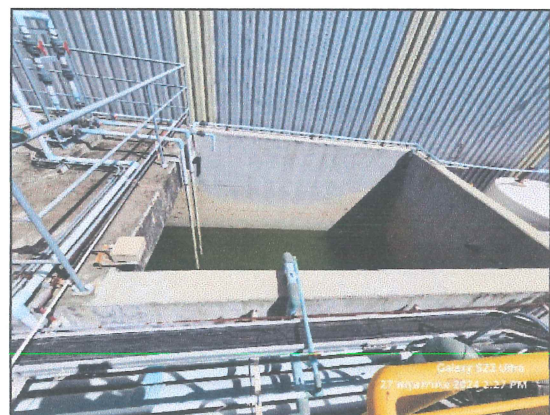


ระบบบำบัดน้ำเสียปนเปื้อนสารละลายกรด

ภาพที่ 2.2-4 ระบบบำบัดน้ำเสียทางเคมี



ภาพที่ 2.2-5 ระบบบำบัดน้ำเสียสำเร็จรูป



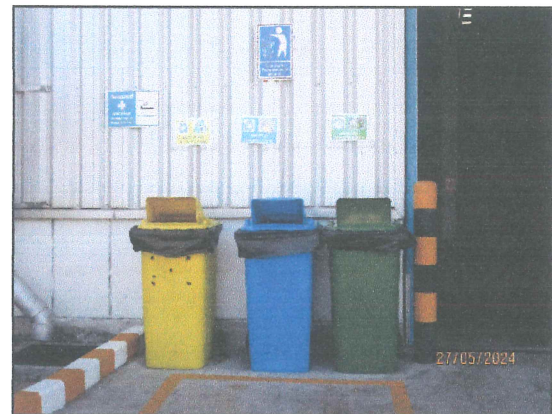
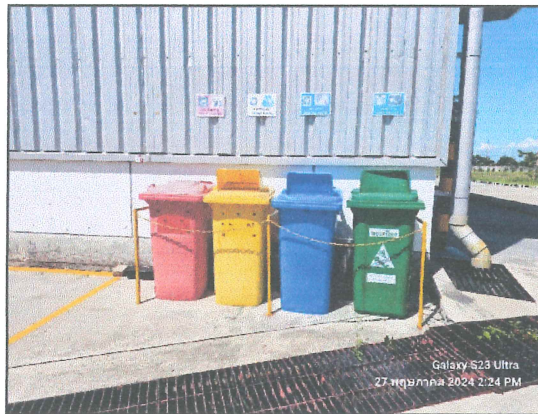
บ่อบำบัดน้ำทิ้งขนาด 107 ลูกบาศก์เมตร

บ่อบำบัดน้ำทิ้งฉุกเฉินขนาด 111 ลูกบาศก์เมตร

ภาพที่ 2.2-6 บ่อบำบัดน้ำทิ้งหลังการบำบัด



ภาพที่ 2.2-7 กระบวนการเคลือบสีลงแผ่นเหล็ก



ภาพที่ 2.2-8 ถังขยะแยกประเภท



ภาพที่ 2.2-9 พื้นที่รวบรวมกากของเสีย



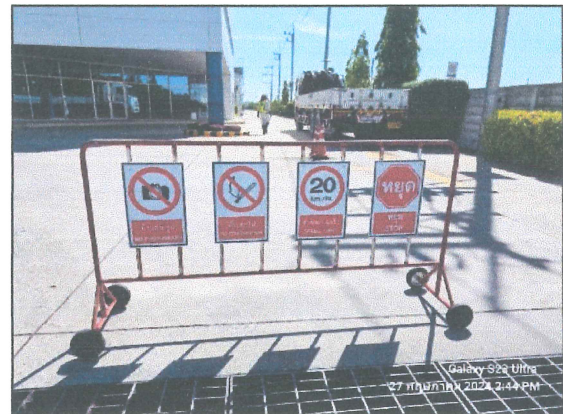
ภาพที่ 2.2-10 พนักงานสวมใส่ PPE



ภาพที่ 2.2-11 Control Room



ภาพที่ 2.2-12 บอร์ดประชาสัมพันธ์



ภาพที่ 2.2-13 ป้ายจำกัดความเร็ว



ภาพที่ 2.2-14 การคลุมผ้าใบรถบรรทุก

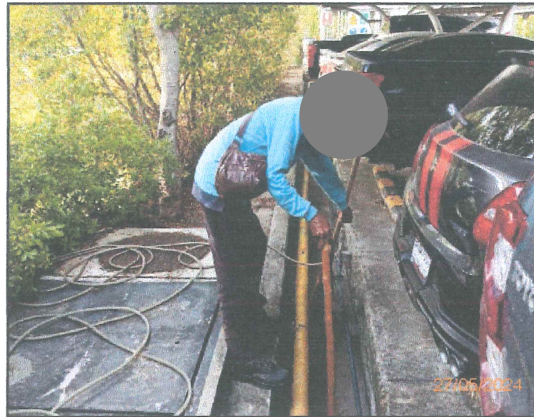


รางระบายน้ำฝน



ระบบท่อน้ำเสีย

ภาพที่ 2.2-15 ระบบระบายน้ำ



ภาพที่ 2.2-16 การทำความสะอาดรางระบายน้ำ

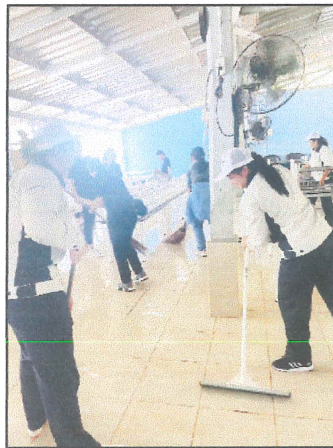


ภาพที่ 2.2-17 ช่องทางการรับเรื่องร้องเรียน (QR CODE) ที่บริเวณด้านหน้าโครงการ



กิจกรรมมอบทุนการศึกษาวันเด็กแห่งชาติที่โรงเรียนบ้านมาบสามเกลียว

ภาพที่ 2.2-18 กิจกรรมเพื่อสังคม (CSR)

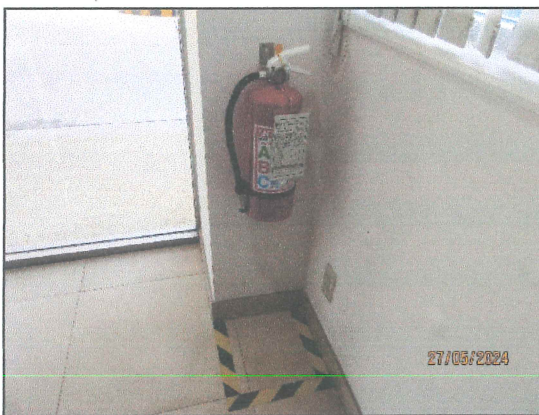
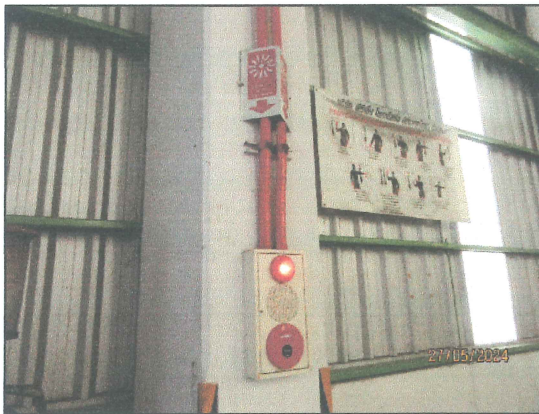


ร่วมกิจกรรม Big Cleaning Day กับบริษัท POSCO ที่โรงเรียนบ้านภูไท



สนับสนุนค่าอาหารกลางวัน ณ ศูนย์ชีนาปัส บ้านเด็กกำพร้าลอเรนโซ

ภาพที่ 2.2-18 กิจกรรมเพื่อสังคม (CSR) (ต่อ)



ภายในพื้นที่โครงการ



บริเวณระบบบำบัดอากาศแบบ Selective Catalytic Reduction (SCR)

ภาพที่ 2.2-19 อุปกรณ์แจ้งเตือน ป้องกัน และระงับอัคคีภัย



ภาพที่ 2.2-20 ฝักบัวล้างตัวและอ่างล้างตาฉุกเฉิน



เตียงพักฟื้น

เวชภัณฑ์



เครื่องกระตุกหัวใจด้วยไฟฟ้า

รถรับส่งผู้ป่วยกรณีฉุกเฉิน

ภาพที่ 2.2-21 อุปกรณ์ปฐมพยาบาลและห้องปฐมพยาบาล



ภาพที่ 2.2-22 พื้นที่เก็บวัตถุดิบและผลิตภัณฑ์



บริเวณถังกักเก็บแอมโมเนีย



ภายในพื้นที่โครงการ

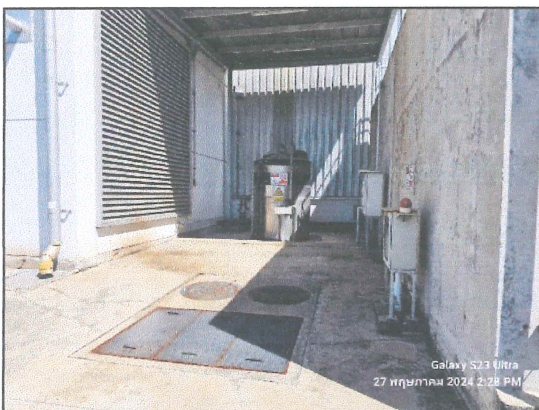
ภาพที่ 2.2-23 ป้ายเตือนสัญญาณต่างๆ



ภาพที่ 2.2-24 ป้ายทางหนีไฟ



ภาพที่ 2.2-25 ห้องเก็บสารเคมีและป้ายเตือนอันตราย



ภาพที่ 2.2-26 บริเวณถังเก็บกรดซัลฟิวริก



ภาพที่ 2.2-27 วัสดุตุ้ดซับสารเคมี